

Festool GmbH  
Wertstraße 20  
D-73240 Wendlingen  
Telefon: 07024/804-0  
Telefax: 07024/804-608  
<http://www.festool.com>

# FESTOOL

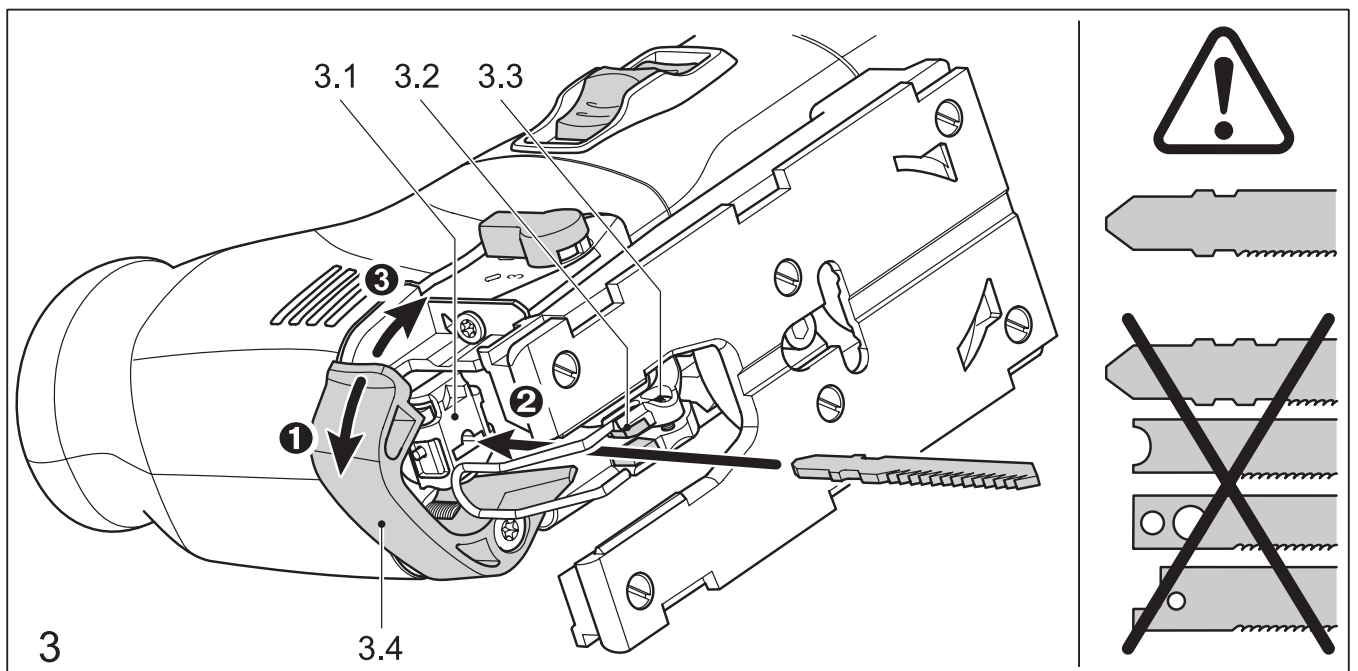
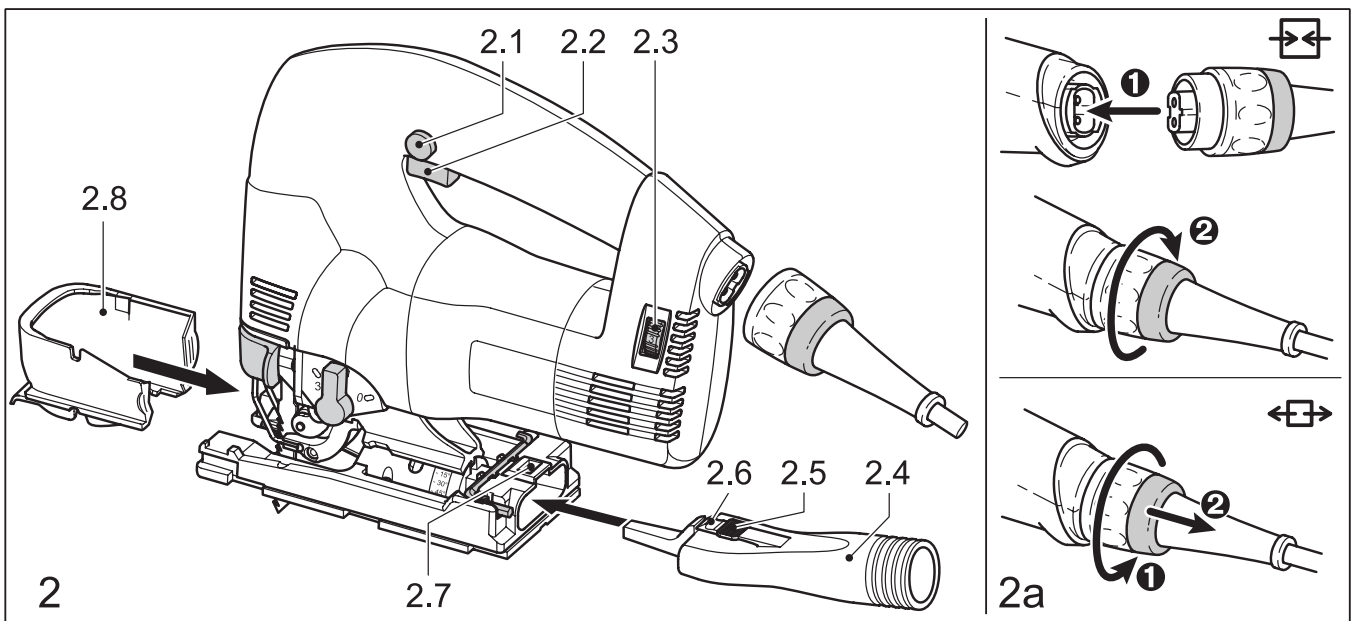
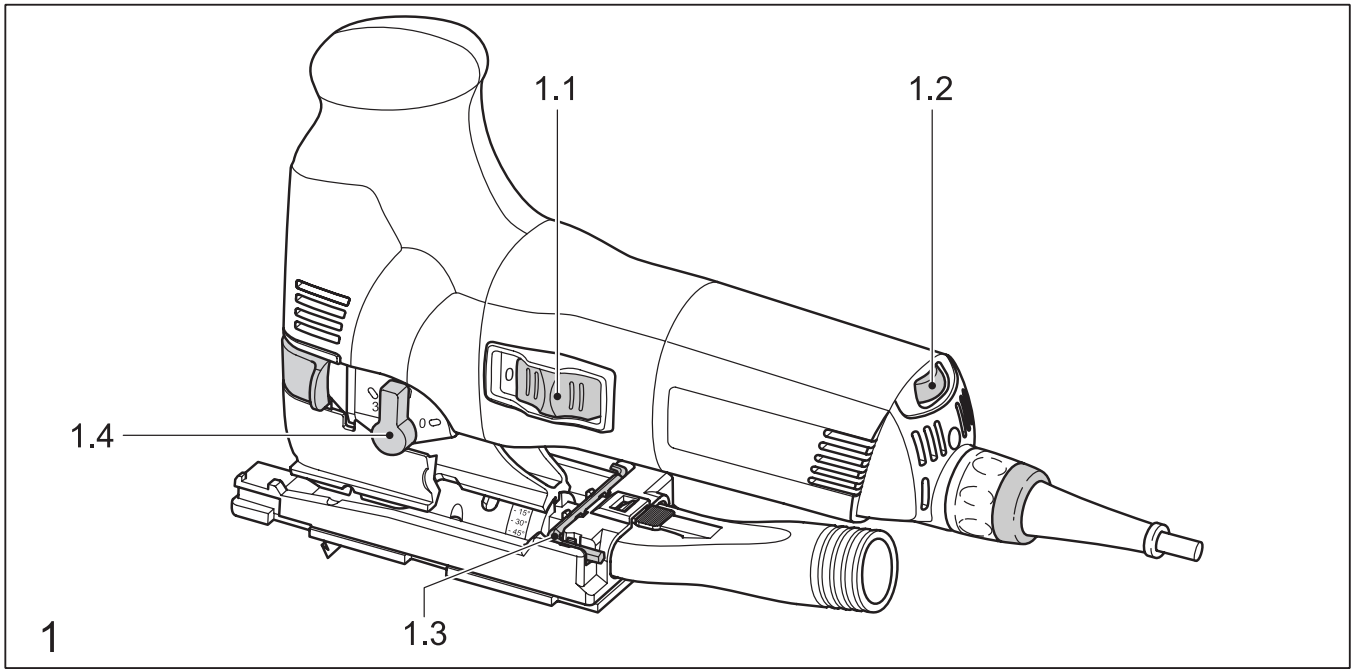
## TRION

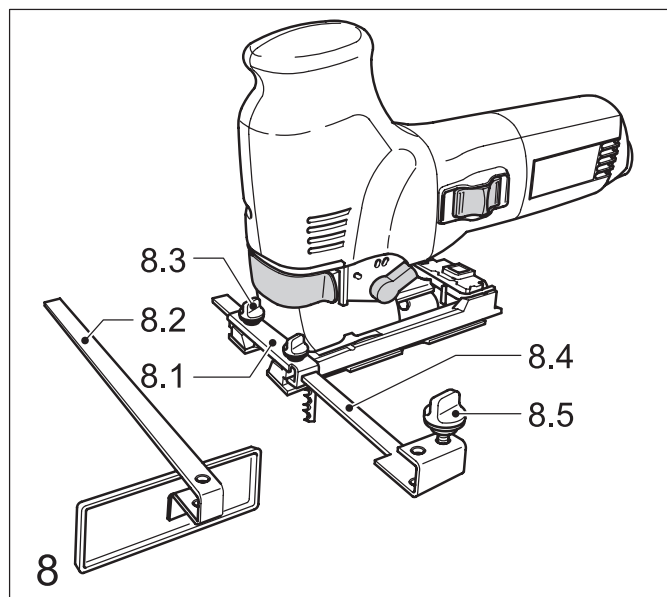
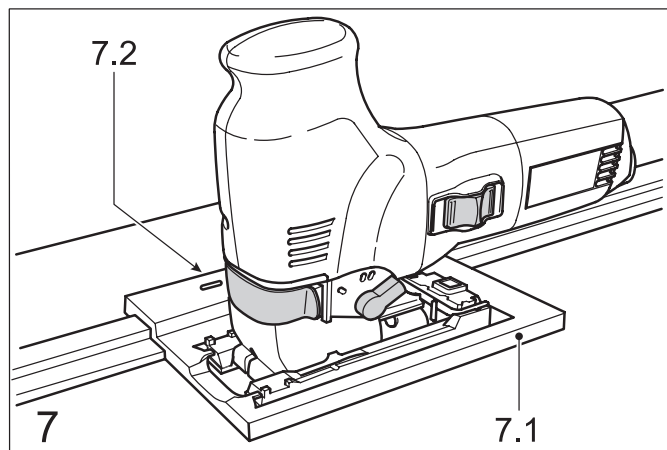
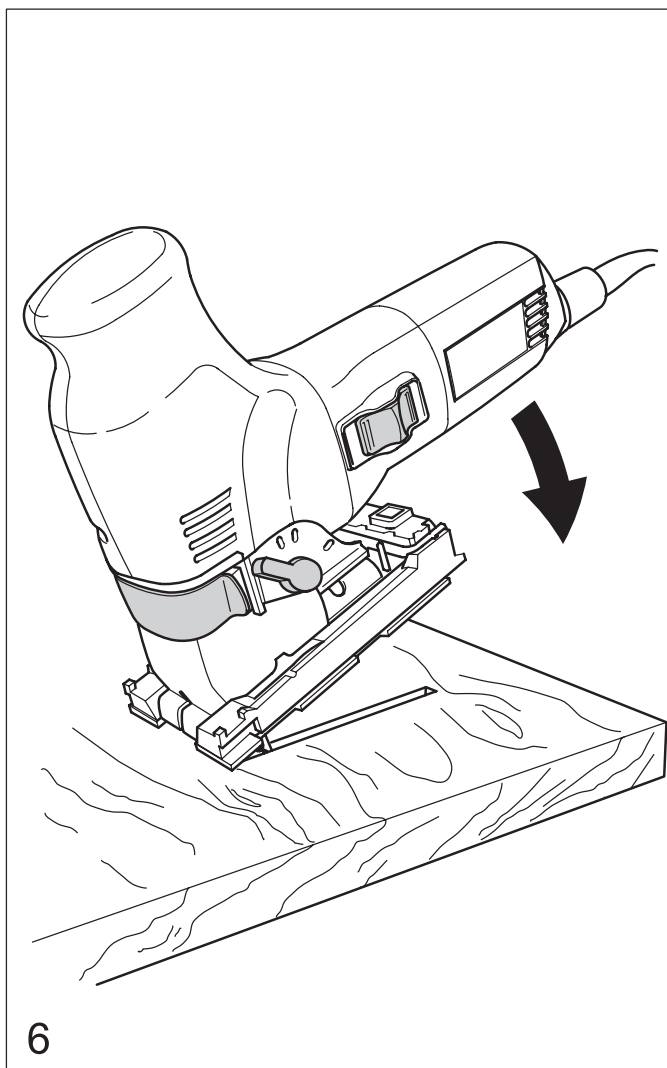
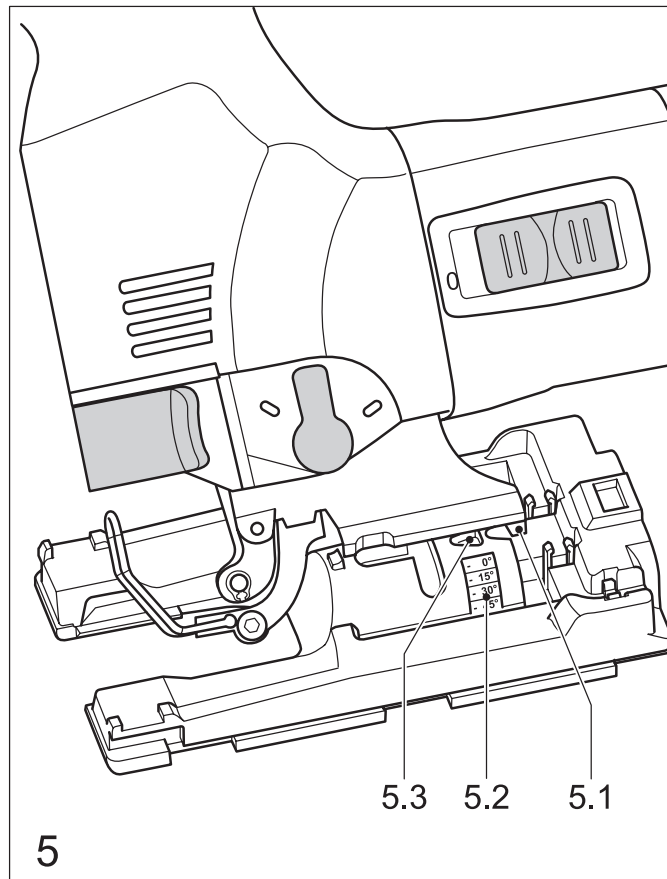
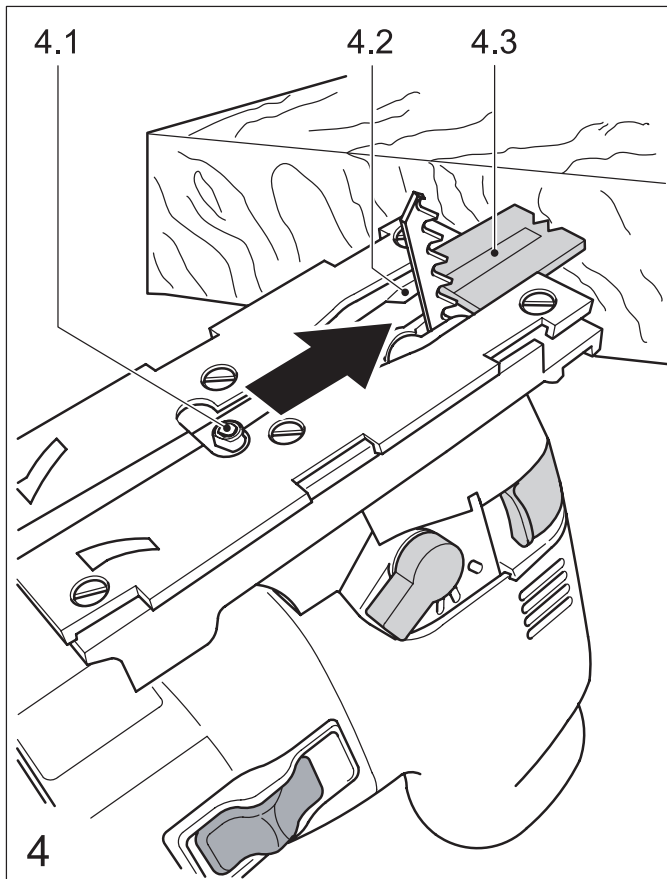
PS 300 Q  
PS 300 EQ

PSB 300 Q  
PSB 300 EQ



(BG)	Оригинално „Ръководство за работа“	4 - 8
(EST)	Originaalkasutusjuhend	9 - 12
(HR)	Izvornik naputka za uporabu	13 - 16
(LV)	Originālā lietošanas pamācība	17 - 21
(LT)	Originali naudojimo instrukcija	22 - 26
(SLO)	Originalna navodila za uporabo	27 - 30
(H)	Eredeti kezelési utasítás	31 - 35
(GR)	Γνήσιες οδηγίες χειρισμού	36 - 40





Указаните изображения се намират в многоезичното Ръководство по обслужването.

Технически данни	PS 300 Q	PSB 300 Q	PS 300 EQ	PSB 300 EQ
Мощност	550 W		720 W	
Брой на ходовете	3.100 об/мин		1.000-2.900 об/мин	
Дължина на хода	26 mm			
Махален ход	3 степени			
Наклонено положение	45° е в двете страни			
Дълбочина на рязане (в зависимост от режещия нож) Дървесина/алуминий/стомана	100/20/10 mm		120/20/10 mm	
Тегло	2,4 кг			
Клас на защитеност	▣ / II			

## 1 Използуване по предназначението

Електрическите ножови триони са предназначени за рязане на дървесина и подобни на нея материали. С предлаганите от Festool специални ножове машините могат да бъдат прилагани и за рязане на пластмаса, стомана, алуминий, цветни метали и керамични плочки.



Потребителят носи отговорност за щети и нещастни случаи, станали поради използване не по предназначението.

## 2 Указания за безопасност

### 2.1 Общи указания за безопасна работа



Преди започване на работа с машината прочете внимателно и напълно всички „Указания за безопасност“ и „Ръководството по обслужване“.

Съхранявайте всички приложени документи и я предавайте машината на други лица само заедно с тези документи.

#### 1) Работно място

- Поддържайте работното си място чисто и подредено.** *Безпорядъкът и недостатъчното осветление могат да спомогнат за възникването на трудова злополука.*
- Не работете с електроинструмента в среда с повишена опасност от възникване на експлозия, в близост до леснозапалими течности, газове или прахообразни материали.** *По време на работа в електроинструментите се отделят искри, които могат да възпламенят прахообразни материали или пари.*
- Дръжте деца и странични лица на безопасно разстояние, докато работите с електроинструмента.** *Ако вниманието Ви бъде отклонено, може да загубите контрола над електроинструмента.*

#### 2) Безопасност при работа с електрически ток

- Щепселът на електроинструмента трябва да е подходящ за ползвания контакт. В никакъв случай не се до-**

**пуска изменение на конструкцията на щепсела. Когато работите със зану-лени електроуреди, не използвайте адаптери за щепсела.** *Ползването на оригинални щепсели и контакти намалява риска от възникване на токов удар.*

- Избягвайте допира на тялото Ви до заземени тела, напр. тръби, отоплителни уреди, пещи и хладилници.** *Когато тялото Ви е заземено, рискът от възникване на токов удар е по-голям.*
  - Предпазвайте електроинструмента си от дъжд и влага.** *Проникването на вода в електроинструмента повишава опасността от токов удар.*
  - Не използвайте захранващия кабел за цели, за които той не е предвиден, напр. за да носите електроинструмента за кабела или да извадите щепсела от контакта. Предпазвайте кабела от нагряване, омасляване, допир до остри ръбове или до подвижни звена на машини.** *Повредени или усукани кабели увеличават риска от възникване на токов удар.*
  - Когато работите с електроинструмент навън, използвайте само удължителни кабели, предназначени за работа на открито. Използването на удължител, предназначен за работа на открито, намалява риска от възникване на токов удар.**
- #### 3) Безопасен начин на работа
- Бъдете концентрирани, следете внимателно действията си и постъпвайте предпазливо и разумно. Не използвайте електроинструмента, когато сте уморени или под влиянието на наркотични вещества, алкохол или упойващи лекарства.** *Един миг разсеяност при работа с електроинструмент може да има за последствие изключително тежки наранявания.*
  - Работете с предпазващо работно облекло и винаги с предпазни очила.** *Носенето на подходящи за ползвания електроинструмент и извършваната дей-*

ност лични предпазни средства, като ди- хателна маска, здрави плътнотворени обувки със стабилен грайфер, защитна каска или шумозаглушители (антифони), намалява риска от възникване на трудова злополука.

- в) **Избягвайте опасността от включване на електроинструмента по невнимание. Преди да включите щепсела в захранващата мрежа се уверявайте, че пусковият прекъсвач е в положение "изключено".** Ако, когато носите електроинструмента, държите пръста си върху пусковия прекъсвач, или ако подавате захранващо напрежение на електроинструмента, когато е включен, съществува опасност от възникване на трудова злополука.
  - г) **Преди да включите електроинструмента, се уверявайте, че сте отстранили от него всички помощни инструменти и гаечни ключове.** Помощен инструмент, забравен на въртящо се звено, може да причини травми.
  - д) **Не надценявайте възможностите си. Работете в стабилно положение на тялото и във всеки момент поддържайте равновесие.** Така ще можете да контролирате електроинструмента по-добре и по-безопасно, ако възникне неочаквана ситуация.
  - е) **Работете с подходящо облекло. Не работете с широки дрехи или украшения. Дръжте косата си, дрехите и ръкавици на безопасно разстояние от въртящи се звена на електроинструментите.** Широките дрехи, украшенията, дългите коси могат да бъдат захванати и увлечени от въртящи се звена.
  - ж) **Ако е възможно използването на външна аспирационна система, се уверявайте, че тя е включена и функционира изправно.** Използването на аспирационна система намалява рисковете, дължащи се на отделящата се при работа прах.
- 4) Грижливо отношение към електроинструментите**
- а) **Не претоварвайте електроинструмента. Използвайте електроинструментите само съобразно тяхното предназначение.** Ще работите по-добре и по-безопасно, когато използвате подходящия електроинструмент в зададения от производителя диапазон на натоварване.
  - б) **Не използвайте електроинструмент, чиито пусков прекъсвач е повреден.** Електроинструмент, който не може да бъде изключван и включван по предвидения от производителя начин, е опасен и трябва да бъде ремонтиран.
  - в) **Преди да промените настройките на електроинструмента, да замените работни инструменти и допълнителни**

приспособления, както и когато продължително време няма да използвате електроинструмента, изключвайте щепсела от захранващата мрежа. Тази мярка премахва опасността от задействане на електроинструмента по невнимание.

- г) **Съхранявайте електроинструментите на места, където не могат да бъдат достигнати от деца.** Не допускайте те да бъдат използвани от лица, които не са запознати с начина на работа с тях и не са прочели тези инструкции. Когато са в ръцете на неопитни потребители, електроинструментите могат да бъдат изключително опасни.
  - д) **Поддържайте електроинструментите си грижливо.** Проверявайте дали подвижните звена функционират безукорно, дали не заклинват, дали има счупени или повредени детайли, които нарушават или изменят функциите на електроинструмента. Преди да използвате електроинструмента, се погрижете повредените детайли да бъдат ремонтирани. Много от трудовите злополуки се дължат на недобре поддържани електроинструменти и уреди.
  - е) **Поддържайте режещите инструменти винаги добре заточени и чисти.** Добре поддържаните режещи инструменти с остри ръбове оказват по-малко съпротивление и се водят по-леко.
  - ж) **Използвайте електроинструментите, допълнителните приспособления, работните инструменти и т.н., съобразно инструкциите на производителя.** При това се съобразявайте и с конкретните работни условия, както и с дейности и процедури, евентуално предписани от различни нормативни документи. Използването на електроинструменти за различни от предвидените от производителя приложения повишава опасността от възникване на трудови злополуки.
- 5) Внимателно отношение към акумулаторни електроинструменти**
- а) **Преди да поставите заредена акумулаторна батерия в електроинструмента, се уверете, че пусковият му прекъсвач е в положение "изключено".** Поставянето на акумулаторна батерия в електроинструмент, който е включен, може лесно да предизвика трудова злополука.
  - б) **За зареждането на акумулаторните батерии използвайте само зарядните устройства, препоръчвани от производителя.** Когато използвате зарядни устройства за зареждане на неподходящи акумулаторни батерии, съществува опасност от възникване на пожар.
  - в) **За захранване на електроинструментите използвайте само предвидените за съответния модел акумулаторни**

**батерии.** Използването на различни акумулаторни батерии може да предизвика трудова злополука и/или пожар.

г) **Предпазвайте неизползваните акумулаторни батерии от контакт с големи или малки метални предмети, напр. кламери, монети, ключове, пирони, винтове и др.п., тъй като те могат да предизвикат късо съединение.** Последствията от късото съединение могат да бъдат изгаряния или пожар.

д) **При неправилно използване от акумулаторна батерия от нея може да изтече електролит. Избягвайте контакта с него. Ако въпреки това на кожата Ви попадне електролит, изплакнете мястото обилно с вода. Ако електролит попадне в очите Ви, незабавно се обърнете за помощ към очен лекар. Електролитът може да предизвика изгаряния на кожата.**


### 6) Поддържане

а) **Допускайте ремонтът на електроинструментите Ви да се извършва само от квалифицирани специалисти и само с използването на оригинални резервни части.** По този начин се гарантира съхраняване на безопасността на електроинструмента.

### 2.2 Специфични указания за безопасност при работа с машината

- Не използвайте деформирани или напукани режещи дискове, а също така и такива с затъпени или дефектни режещи ръбове.
- Подвеждайте електрическия ножов трион към обработваемия винаги с движещ се режещ нож.
- Носете подходящи средства за лична защита: средства за предпазване на слуха, защитни очила, противопрахова маска при работа с прахообразуване, защитни ръкавици при обработка на грапави материали и при смяна на инструментите.

### 2.3 Металообработване

 При обработването на метал от съображения за безопасност трябва да бъдат взети следните мерки:

- Включете предварително един прекъсвач за защита от недопустим утечен ток (FI).
- Присъединете машината към едно подходяща изсмукваща вентилационна уредба.
- Почиствайте редовно машината от натрупвания на прах по корпуса на двигателя.



Носете защитни очила.

### 3 Стойности на емисията

Типичните определени по EN 60745 стойности са както следва:

Ниво на шума/ниво на шумовата мощност  
PS 300 Q, PSB 300 Q 86/97 dB(A)

PS 300 EQ, PSB 300 EQ 83/94 dB(A)

Добавка за несигурност при измерване

K = 4 dB



Носете средства за предпазване на слуха!

Определено ускорение

PS 300 Q, PS 300 EQ 6 m/s<sup>2</sup>  
PSB 300 Q, PSB 300 EQ < 2,5 m/s<sup>2</sup>

### 4 Включване в мрежата и пускане в действие

Напрежение на мрежата трябва да отговаря на данните, указани на табелката за техническите данни.



Винаги изключвайте машината, преди да присъедините или разедините кабела за захранването от мрежата!

Присъединяването или разединяването на кабела за захранването от мрежата виж фиг. 2а. PS 300 Q и PS 300 EQ имат плъзгачен прекъсвач (1.1) за включване/изключване (I = ВКЛ, 0 = ИЗКЛ). PSB 300 Q и PSB 300 EQ имат един бутонен прекъсвач (2.2) за включване и изключване. При продължителна работа то може да бъде застопорено с помощта на страничния фиксиращ бутон (2.1). При повторно натискане на бутонния прекъсвач фиксирането се освобождава.

### 5 Регулиране на машината

Преди всякаква работа по машината извадете щепсела от контакта.

#### 5.1 Смяна на инструментa

- Отворете затягащия лост (3.4) до упор,
- свалете поставения режещ нож,
- поставете до упор един нов режещ нож в приспособлението за затягане (3.1),
- затворете затягащия лост.

#### 5.2 Регулиране на водача на режещия нож

За по-добро водене на режещия нож махалните електрически ножови триони имат непосредствено над обработваемия детайл един допълнителен твърдосплавен водач (3.2). Затегнете винта (3.3) с помощта на шестостенния вътрешен ключ (1.3) така, че челюстите почти да прилегнат към режещия нож.



Режещият нож все още трябва да може леко да се движи!

#### 5.3 Поставяне на трескозащитното приспособление

Трескозащитното приспособление позволява да се реже без разкъсвания на отрязваните ръбове, също така и на изходната страна на режещия нож.

- Вкарайте при изключена машина трескозащитното приспособление (4.3) върху водача (4.2) докато опре в режещия нож,
- включете електрическия ножов трион,
- избутайте при работеща машината треско-

защитното приспособление върху една равна повърхност докато се изравни с предния ръб на отрезния плот. При това трескозащитното приспособление се връзва.

**Указание:** за може трескозащитното приспособление да работи надеждно, то трябва двете страни да се намира плътно до режещия нож. Затова при всяка смяна на режещия нож сменяйте поставяйте и ново трескозащитно приспособление, за да може да режете без разкъсвания на ръбовете.

#### 5.4 Поставяне на стружкозащитното приспособление

Стружкозащитното приспособление предотвратява отлитането на стружки и подобрява тяхното изсмукване.

- Поставете стружкозащитното приспособление (2.8) между отрезният плот и затягащия лост,
- вкарайте стружкозащитното приспособление с лек натиск назад докато се аретира.

#### 5.5 Прахоизсмукване



Винаги включвайте машината към едно прахоизсмукване.

Електрическите ножови триони могат да бъдат присъединени с помощта на един преходник (2.4) към прахосмукачка (диаметър на маркуча 27 mm). За да не се задръстят изсмукващите канали при работа с изсмукване поставяйте винаги едно трескозащитно приспособление.

- Вкарайте преходника за прахосмукачката в задния отвор на отрезният плот така, че куката (2.6) да се аретира във вдлъбнатината (2.7).
- За да свалите преходника за прахосмукачка натиснете лоста (2.5).

#### 5.6 Регулиране на отрезния плот

За извършване на рязане под наклон отрезният плот може да бъде завъртян в посока на двете страни до 45°.

- Свалете приспособленията за защита от отхвърчащи стружки и трески,
- отворете затегателния винт (4.1) с шестостенния вътрешен ключ (1.3),
- избутайте отрезния плот на около 5 mm напред,
- установете на скалата (5.2) исканото наклонено положение,
- затворете затегателния винт (4.1),

**За рязане близо до ръба отрезният плот може да бъде преместен назад.**

- Свалете приспособленията за защита от отхвърчащи стружки и трески,
- Отворете затегателния винт (4.1) с помощта на шестостенния вътрешен ключ (1.3),
- вкарайте преходника за прахосмукачката в задния отвор на отрезният плот така, че центриращият дорник (5.1) да влезе във вдлъбнатината (5.3).
- затворете затегателния винт (4.1).

#### 5.7 Регулиране на махалния ход

За да може да бъдат обработвани различни материали с оптимално подаване напред махалните електрически ножови триони са оборудвани с регулируем махален ход. С помощта на прекъсвача за махалния ход (1.4) може да бъде избрано исканото положение:

положение 0 = махалният ход е изключен  
положение 3 = макс. махален ход

#### Препоръчвана настройка на махалния ход

твърда дървесина, меко дърво	1-3
мебелни плоскости, шперплат	1-2
дървесноталашитни плоскости, дървесновлакнести плоскости	1-3
пластмасов	1-2
керамика	0
Алуминий, неферитни метали	0-2
Стомана	0-1

#### 5.8 Регулиране на броя на ходовете (PS 300 EQ, PSB 300 EQ)




Броят на ходовете може да се регулира безстепенно с помощта на регулиращото копче (1.2, 2.3) между 1.000 и 2.900 об/мин. По такъв начин скоростта на рязане може да бъде напасвана оптимално към съответния материал.

#### Препоръчван брой ходове (положение на копчето за регулиране)

твърда дървесина, меко дърво, мебелни плоскости, шперплат, дървесноталашитни плоскости	6
дървесновлакнести плоскости	4-6
пластмасов	3-6
керамика	3-5
Алуминий, неферитни метали	3-5
Стомана	2-4

#### 6 Работа с машината

 Винаги затягайте обработваемото изделие по такъв начин, че то при работа да не може да се мести.

#### 6.1 Свободно водене на машината по черта

Със своята триъгълна форма трескозащитното приспособление (4.3) показва линията на рязане ножа. По такъв начин това приспособление облекчава рязането по черта.

#### 6.2 Врязване без предварително пробиване

За връзвания в дървесни материали отрезният плот трябва да се намира в предно положение (изходно положение, виж фиг. 1).

- Поставете машината с предния ръб на отрезния плот върху обработваемия детайл,
- врежете триона при пълен брой ходове и степен на махалния ход 3 в обработваемия детайл (фиг. 6).

## 7 Принадлежности



За Вашата безопасност използвайте само оригинални принадлежности и резервни части на Festool.

### 7.1 Водеща система FS на Festool

Прилагането на водещата система FS на Festool (фиг. 7) облекчава изработването на прави и прецизни срезове, особено при дебелина на материала до 20 mm. За тази цел електрически ножов трион се поставя в един направляващ ограничител (7.1, номер за поръчка 490031), и с него се води по дължината на направляващата релса. За да може да се направи настройка без да остане хлабина в направляващия ограничител се намират две регулируеми водещи челюсти (7.2). Използвайте при работа с направляващ ограничител само режещи ножове с разместени зъби. Ние препоръчваме режещия нож S 75/4 FSG Festool.

### 7.2 Успореден ограничител

С помощта на успоредния ограничител (номер за поръчка 490119) има възможност електрическият ножов трион да бъде воден паралелно на обработваемия детайл. Успоредния ограничител може да бъде монтиран и от двете страни на отрезният плот:

- избутайте опъвателната скоба (8.1) отпред върху отрезния плот,
- вкарайте успоредния ограничител (8.2) от страни през опъвателната скоба в исканото положение,
- затворете на копчето за регулиране (8.3).

### 7.3 Приспособление за изрязване на кръгли отвори

С помощта на това приспособление (номер за поръчка 490118) могат да бъдат изработвани кръгли отвори с диаметри от 120 до 720 mm. Приспособлението за изрязване на кръгли отвори може да бъде монтирано от двете страни на отрезният плот:

- избутайте опъвателната скоба (8.1) отпред върху отрезния плот,
- вкарайте приспособлението за изрязване на кръгли отвори (8.4) от страни през опъвателната скоба в исканото положение,
- затворете копчето за регулиране (8.3),
- поставете острието на пергела (8.5) в задните отвори на приспособлението за изрязване на кръгли отвори.

### 7.4 Festool CMS

С монтирането на електрическите ножови триони в системата Festool CMS се получава един електрически трион за маса за фигурно изрязване. Вижте информацията в проспекта CMS.

### 7.5 Режещи дискове, други принадлежности

За да мога да бъдат рязани различни материал бързо и с чисти ръбове, Festool Ви предлага за всички случаи на приложение

специални режещи ножове, които са съобразени с Вашия електрически ножов трион на Festool. Номерата за поръчка на принадлежности и инструменти Вие можете да намерите във Вашия каталог на Festool или в Интернет на адрес „www.festool.com“.

## 8 Техническо обслужване и поддръжка



Преди всякаква работа по машината извадете щепсела от контакта.

Всички работи по техническото обслужване и ремонта, които изискват отваряне на корпуса на двигателя, трябва да бъдат извършвани само от авторизирана работилница за сервизно обслужване.

Поддържайте винаги чисти машината и отворите за охлаждане.

## 9 Гаранция

За нашите уреди ние даваме гаранция в случай на дефекти по материала или при изработването в съответствие със специфичните за страната законни положения, като най-малкият срок е 12 месеца. В рамките на страните-членки на Европейския съюз срока на гаранцията е 24 месеца (с предявяване на фактура или квитанция). Щети, които са следствие особено на естествено износване/амортизация, претоварване, неправилно обслужване или са причинени от потребителя или от други приложения или от използване, което противоречи на Ръководството по обслужване, или които са били известни в момента на покупката, остават изключени от гаранцията. Рекламации могат да бъдат признати само, ако уредът бъде изпратен обратно на доставчика или на една авторизирана работилница за сервизно обслужване на Festool в неразглобен вид. Съхранявайте добре Ръководството по обслужването, указанията за безопасност, списъка с резервните части и квитанцията от покупката. При това важат съответните актуални гаранционни условия на производителя.

**Забележка:** Въз основа на постоянните научни и развойни работи си запазваме правото да правим изменения на указаните тук технически данни.

## 10 Заявление за съответствие с нормите на ЕО

Ние заявяваме под наша собствена отговорност, че този продукт отговаря на следните норми или нормативни документи. EN 60745, EN 60335-2-29, EN 55014, EN 61000 съгласно правилата на Директива 2006/95/ЕО, 98/37/ЕО (до 28. дек. 2009), 2006/42/ЕО (от 29 дек. 2009г.), 2004/108/ЕО.

Д-р Йоханес Щаймел (Dr. Johannes Steimel)  
Началник изследователска и развойна работа, Festool GmbH, Wendlingen

Nimetatud joonised leiata mitmekeelsest kasutusjuhendist.

Tehnilised andmed	PS 300 Q	PSB 300 Q	PS 300 EQ	PSB 300 EQ
Võimsus	550 W		720 W	
Käigu sagedus	3.100 min <sup>-1</sup>		1.000-2.900 min <sup>-1</sup>	
Käigu pikkus	26 mm			
Pendelliikumine	3 astet			
Lõikekalle	45° mõlemale poole			
Lõikesügavus (sõltub saelehest) Puit/alumiinium/teras	100/20/10 mm		120/20/10 mm	
Kaal	2,4 kg			
Kaitseklass	□ / II			

## 1 Ettenähtud kasutusotstarve

Tikkisaed on ette nähtud puidu ja puidusarnaste materjalide saagimiseks. Festool'i poolt pakutavaid spetsiaalseid saelehti kasutades sobivad seadmed ka plasti, terase, alumiiniumi, värvilise metalli ja keraamiliste plaatide saagimiseks.



Kasutusotstarbele mittevastava töö tõttu tekitatud kahjude ja õnnetuste eest vastutab kasutaja.

## 2 Ohutusjuhised

### 2.1 Üldised ohutusjuhised



Enne seadme kasutuselevõttu lugege läbi juurdelisatud ohutusjuhised ja kasutusjuhend.

Hoidke kõik seadmega kaasasolevad dokumendid alles ja seadme edasiandmisel teistele isikutele edastage ka nimetatud dokumendid.

### 1) Töökoht

- Hoidke töökoht puhas ja korras.** Segadus ja valgustamata tööpiirkonnad võivad põhjustada õnnetusi.
- Ärge kasutage seadet plahvatusohtlikus keskkonnas, kus leidub tuleohtlikke vedelikke, gaase või tolmu.** Elektrilistest tööriistadest lööb sädemeid, mis võivad tolmu või aurud süüdata.
- Kui kasutate elektrilist tööriista, hoidke lapsed ja teised isikud töökohast eemal.** Kui Teie tähelepanu kõrvale juhitakse, võib seade Teie kontrolli alt väljuda.

### 2) Elektriohutus

- Seadme pistik peab pistikupessa sobima.** Pistiku kallal ei tohi teha mingeid muudatusi. Ärge kasutage kaitsemaandusega seadmete puhul adapter-pistikuid. Muutmata pistikud ja sobivad pistikupesad vähendavad elektrilöögi saamise riski.
- Vältige kehakontakti maandatud pindadega, nagu torud, radiaatorid, pliidad ja külmikud.** Kui Teie keha on maandatud, on elektrilöögi risk suurem.
- Hoidke seadet vihma ja niiskuse eest.** Kui elektriseadmesse on sattunud vett, on elektrilöögi saamise risk suurem.
- Ärge kasutage toitejuhet selleks mitte ettenähtud otstarbel seadme kandmiseks, ülesriputamiseks ega pistiku pistikupesast väljatõmbamiseks.** Hoidke toitejuhet kuumuse, õli, teravate servade ja seadme liikuvate osade eest. Kahjustatud või keerduläinud toitejuhtmed suurendavad elektrilöögi saamise riski.

- Kui töötate elektrilise tööriistaga vabas õhus, kasutage ainult selliseid pikendusjuhtmeid, mida on lubatud kasutada ka välistingimustes.** Välistingimustes kasutamiseks sobiva pikendusjuhtme kasutamine vähendab elektrilöögi saamise riski.

### 3) Inimeste turvalisus

- Olge tähelepanelik, jälgige, mida Te teete, ning toimige elektrilise tööriistaga töötades mõistlikult.** Ärge kasutage seadet, kui olete väsinud või uimastite, alkoholi või ravimite mõju all. Hetkeline tähelepanematus seadme kasutamisel võib põhjustada tõsiseid vigastusi.
- Kandke isikukaitsevahendeid ja alati kaitseprille.** Isikukaitsevahendite, nagu tolumumask, libisemiskind-lad turvajalatsid, kaitsekiiver või kuulmiskaitsevahendid, kandmine - sõltuvalt elektrilise tööriista tüübist ja kasutusala - vähendab vigastuste riski.
- Vältige seadme tahtmatut käivitamist.** Enne pistiku pistikupessa ühendamist veenduge, et lüliti on asendis „VÄLJAS“. Kui hoiate seadme kandmisel sõrme lülilil või ühendate vooluvõrku sisselülitatud seadme, võib see põhjustada õnnetusi.
- Enne seadme sisselülitamist eemaldage selle küljest reguleerimis- ja mutrivõtmed.** Seadme pöörleva osa küljes olev reguleerimis- või mutrivõti võib põhjustada vigastusi.
- Ärge hinnake end üle. Võtke stabiilne tööasend ja hoidke kogu aeg tasakaalu.** Nii saate seadet ootamatutes olukordades paremini kontrollida.
- Kandke sobivat rõivastust.** Ärge kandke laiu riideid ega ehteid. Hoidke juuksed, rõivad ja kindad seadme liikuvatest osadest eemal. Lotendavad riided, ehted või pikad juuksed võivad sattuda seadme liikuvate osade vahele.

g) Kui on võimalik paigaldada tolmuemaldus- ja tolmu kogumisseadiseid/seadmeid, veenduge, et need oleksid seadmega ühendatud ja et neid kasutatakse õigesti. Nende seadiste/seadmete kasutamine vähendab tolmu põhjustatud ohte.

#### 4) Elektriliste tööriistade hoolikas käsitlemine ja kasutamine

a) Ärge koormake seadet üle. Kasutage töö tege-miseks selleks ettenähtud elektrilist tööriista. Sobiva elektrilise tööriistaga töötate paremini ja turvalisemalt ettenähtud võimsusvahemikus.

b) Ärge kasutage elektrilist tööriista, mille lüliti on rikkis. Elektriline tööriist, mida ei ole enam võimalik sisse ja välja lülitada, on ohtlik ning seda tuleb remontida.

c) Tõmmake pistik pistikupesast välja enne seadme reguleerimist, tarvikute vahetamist ja seadme ärapanemist. See ettevaatusabinõu väldib seadme tahtmatut käivitamist.

d) Hoidke kasutusel mitteolevaid elektrilisi tööriistu lastele kättesaamatult. Ärge laske seadet kasutada isikutel, kes seda ei tunne või pole siintoodud juhiseid lugenud. Kogenematute kasutajate käes kujutavad elektrilised tööriistad ohtu.

e) Hoolitsege seadme eest. Kontrollige, kas seadme liikuvad osad funktsioneerivad korralikult ja ei kiildu kiini, ning ega mõned osad ei ole katki või sel määral kahjustatud, et võiksid piirata seadme funktsioneerimist. Laske kahjustatud osad enne seadme kasutamist parandada. Paljude õnnetuste põhjuseks on halvasti hooldatud elektrilised tööriistad.

f) Hoidke lõiketarvikud teravad ja puhtad. Hoolikalt hoitud, teravate lõikeservadega lõiketarvikud kiilduvad harvemini kinni ja neid on lihtsam juhtida.

g) Kasutage elektrilist tööriista, lisavarustust, tarvi-kuid jne vastavalt siintoodud juhistele ning nii, nagu konkreetse seadmetüübi jaoks ette nähtud. Arvestage seejuures töötingimuste ja teostatava töö iseloomuga. Elektriliste tööriistade kasutamine mitte ettenähtud otstarbel võib põhjustada ohtlikke olukordi.

#### 5) Akutööriistade hoolikas käsitlemine ja kasutamine

a) Enne aku paigaldamist veenduge, et seade on väljalülitatud. Aku paigaldamine sisselülitatud seadme külge võib põhjustada õnnetusi.

b) Laadige akusid ainult tootja poolt soovitatud akulaadijatega. Akulaadija, mis sobib teatud tüüpi akudele, muutub tuleohtlikuks, kui seda kasutatakse teiste akudega.

c) Kasutage elektrilistes tööriistades ainult selleks ettenähtud akusid. Teiste akude kasutamine võib põhjustada vigastusi ja tulekahjuohtu.

d) Hoidke kasutusel mitteolevad akud eemal kirjaklambritest, müntidest, võtmetest, naeltest, kruvidest või teistest väikestest metallesemetest, mis võivad kontaktid omavahel ühendada. Aku-kontaktide vahel tekkiva lühise tagajärjeks võivad olla põletused või tulekahju.

e) Väärkasutuse korral võib akuvedelik välja voolata. Vältige sellega kokkupuudet. Juhusliku kokkupuute korral loputage kahjustatud kohta veega. Kui vedelik satub silma, pöörduge lisaks arsti poole. Väljavoolav akuvedelik võib põhjustada nahaärritusi või põletusi.

#### 6) Teenindus

a) Laske seadet parandada ainult kvalifitseeritud spetsialistidel ja ainult originaalvaruosadega. Nii tagate seadme püsivuse turvalisena.

#### 2.2 Ohutusjuhised seadme kohta

- Ärge kasutage deformeerunud või pragudega ning nüride või katkiste hammastega saeketaid.

- Tikksaag peab olema toorikuga kokku viies sisse lülitatud.



Kandke sobivat isiklikku kaitsevarustust: kõrvaklappe, kaitseprille, tolmutekitavate tööde korral tolmu maski, karedapinnaliste materjalide töötlemisel ja instrumendi vahetamisel kaitsekindaid.

#### 2.3 Metallitöötlemine



Metallitöötlemisel tuleb ohutuse huvides rakendada järgmisi meetmeid:

- Kasutada rikkevoolukaitselülitit.

- Ühendada tööriist sobiva äratõmbeseadmega.

- Eemaldada regulaarselt mootorikorpusesse kogunev tolm.



Kanda kaitseprille.

#### 3 Emissiooniväärtused

Vastavalt EN 60745 mõõdetud tüüpilised väärtused on: Müratase/müravõimsus

PS 300 Q, PSB 300 Q 86/97 dB(A)

PS 300 EQ, PSB 300 EQ 83/94 dB(A)

Mõõteviga K = 4 dB



Kandke kõrvaklappe!

Hinnatud kiirendus

PS 300 Q, PS 300 EQ 6 m/s<sup>2</sup>

PSB 300 Q, PSB 300 EQ < 2,5 m/s<sup>2</sup>

#### 4 Elektriühendus ja kasutuselevõtt

Võrgupinge peab langema kokku tüübisildil toodud andmetega.



Lülitage masin enne vooluvõrku ühendamist või lahtiühendamist alati välja!

Võrgujuhtme külge- ja lahtiühendamiseks vt joonist 2a. PS 300 Q ja PS 300 EQ on varustatud liuglülitiga (1.1) seadme sisse- ja väljalülitamiseks (I = SEES, 0 = VÄLJAS). PSB 300 Q ja PSB 300 EQ on sisse- ja väljalülitamiseks varustatud lülitiga (2.2) Pidevaks tööks saab lülitit külgmise lukustusnupuga (2.1) lukustada. Lukustuse vabastamiseks tuleb lülitile veelkord vajutada.

## 5 Masina seadistused



Enne tööde alustamist masina juures tuleb võrgupistik pistikupesast alati välja tõmmata.

### 5.1 Tarvikute vahetamine

- Avage lukustushoob (3.4) täielikult,
- võtke olemasolev saeleht välja,
- asetage uus saeleht saelehe kinnitusavasse lõpuni sisse (3.1),
- sulgege lukustushoob.

### 5.2 Saelehe juhiku reguleerimine

Saelehe paremaks juhtimiseks on pendeltikk-saed varustatud otse tooriku kohale jääva täien-dava kõvasulamist juhikuga (3.2).

Pingutage kruvi (3.3) sisekuuskantvõtmega (1.3) nii palju, et pakid jäävad peaaegu sae-lehe vastu.



Saeleht peab olema veel pisut liiguta-tav!

### 5.3 Rebimisvastase kaitse paigaldamine

Rebimisvastane kaitse võimaldab teostada terve löikeservadega löikeid ka saelehe välimisel küljel.

- Lükake väljalülitatud seadmel rebimisvastane kaitse (4.3) kuni saeleheni juhikule (4.2),
- lülitage tikksaag sisse,
- lükake töötaval seadmel rebimisvastane kaitse tasase pinna vastas nii sügavale sisse, et see oleks saagimisaluse esiservaga ühetasa. Rebimisvastane kaitse saetakse seejuures sisse.

**Märkus:** Rebimisvastase kaitse korraliku funktsioneerimise tagamiseks peab see olema mõlemalt poolt tihedalt saelehe vastas. See-juures tuleks tervete löikeservadega löigete tagamiseks vahetada alati koos saelehega välja ka rebimisvastane kaitse.

### 5.4 Laastukaitse paigaldamine

Laastukaitse hoiab ära laastude laialipaiskumise ja tõhustab laastude äraimemist.

- Asetage laastukaitse (2.8) saagimisaluse ja lukustushoova vahele,
- lükake laastukaitse kerge survega taha, kuni see kohale fikseerub.

### 5.5 Äratõmme



Ühendage masin alati äratõmbesead-mega.

Äratõmbeadapteri (2.4) abil saab tikksaagi ühendada tolmuimejaga (vooliku läbimõõt 27 mm). Tolmuimejaga töötades paigaldage

alati rebimisvastane kaitse, et hoida ära ära-tõmbekanalite ummistumist.

- Asetage äratõmbeadapter saagimisaluse ta-gumisse avasse, nii et konks (2.6) fikseerub väljalõikesse (2.7).
- Äratõmbeadapteri eemaldamiseks vajutage hoovale (2.5).

### 5.6 Saagimisaluse reguleerimine

Kaldlõigete teostamiseks saab saagimisalust kallutada mõlemale poole kuni 45°.

- Eemaldage laastukaitse ja rebimisvastane kaitse,
- avage klemmkruvi (4.1) sisekuuskantvõtmega (1.3),
- lükake saagimisalust umbes 5 mm ettepoole,
- reguleerige soovitud kaldasend välja skaala (5.2) järgi,
- keerake kinni klemmkruvi (4.1),

### Servalähedaseks saagimiseks saab saagi-misalust nihutada taha.

- Eemaldage laastukaitse ja rebimisvastane kaitse,
- avage klemmkruvi (4.1) sisekuuskantvõtme-ga (1.3),
- lükake saagimisalust tagumisse asendisse, nii et tsentreerimistorn (5.1) avasse (5.3) sobib.
- keerake kinni klemmkruvi (4.1),

### 5.7 Pendelliikumise reguleerimine

Erinevate materjalide töötlemiseks optimaal-se ettenihkega on pendeltikk-saed varustatud pendelliikumisega. Pendelliikumise lülitist (1.4) valitakse soovitud asend:

Asend 0 = pendelliikumine puudub

Asend 3 = maksimaalne pendelliikumine

### Pendelliikumise soovituslik reguleerimine

Kõva puit, pehme puit	1-3
Tisleriplaadid, vineer	1-2
Laastplaadid, puitkiudplaadid	1-3
Plastmaterjal	1-2
Keraamilised plaadid	0
Alumiinium, värvilised metallid	0-2
Teras	0-1

### 5.8 Käigu sageduse reguleerimine (PS 300 EQ, PSB 300 EQ)



Käigusagedust saab seadistusratta (1.2, 2.3) abil vahemikus 1.000 kuni 2.900 min<sup>-1</sup> sujuvalt reguleerida.

Nii saab valida iga materjali jaoks optimaalse löikekiiruse.

### Soovituslik käik (seadistusratta asend)

Kõva puit, pehme puit, tisleriplaadid,	6
vineer, laastplaadid	4-6
Puitkiudplaadid	4-6
Plastmaterjal	3-6
Keraamilised plaadid	3-5
Alumiinium, värvilised metallid	3-5
Teras	2-4

## 6 Masinaga töötamine

Kinnitage detail alati nii, et see ei saaks töötlemise ajal liikuda.

### 6.1 Vaba juhtimine kontuuri järgi

Oma kolmnurkse kujuga näitab rebimisvastane kaitse (4.3) saelehe lõikejoont. Sellega kergendab see kontuuri järgi saagimist.

### 6.2 Uputuslõiked ilma ettepuurimiseta

Uputuslõigete teostamiseks puidus peab saagimisaluse olema eesmise asendis (põhiasend, vt joonis 1).

- Asetage saag saagimisaluse eesmise servaga toorikule,
- uputage saag täiskäigul ja pendelliikumise astmel 3 toorikusse (joonis 6).

## 7 Lisavarustus



Tööohutuse huvides kasutage ainult Festool originaalvarustust ja varuosi.

### 7.1 Festool'i juhtimissüsteem FS

Festool'i juhtimissüsteemi FS (joonis 7) kasutamine kergendab sirgete ja täpsete lõigete teostamist, eriti kuni 20 mm paksuse materjali puhul. Selleks asetatakse tikksaag juhtpiirdesse (7.1, tellimisnumber 490031) ja juhitakse koos sellega piki juhtsiini. Lõtku vältimiseks on juhtpiire varustatud kahe reguleeritava juhtpakiga (7.2). Juhtpiirde kasutamisel kasutage üksnes räsatud hammastega saelehti. Soovitame kasutada Festool'i saelehte S 75/4 FSG.

### 7.2 Paralleeljuhik

Paralleeljuhikuga (tellimisnumber 490119) saab tikksaagi juhtida paralleelselt tooriku servaga. Paralleeljuhikut saab paigaldada saelehe mõlemale poolele:

- Lükake kinnitusvarras (8.1) eest saagimisalusele,
- lükake paralleeljuhik (8.2) küljelt läbi kinnitusvarda soovitud asendisse,
- keerake pöördnupp (8.3) kinni.

### 7.3 Ringlõikur

Ringlõikuriga (tellimisnumber 490118) saab teha ringikujulisi lõikeid läbimõõduga 120 kuni 720 mm. Ringlõikurit saab paigaldada saagimisaluse mõlemale poolele:

- Lükake kinnitusvarras (8.1) eest saagimisaluse peale,
- lükake ringlõikur (8.4) küljelt läbi kinnitusvarda soovitud asendisse,
- keerake kinni pöördnupp (8.3).
- torgake sirkliots (8.5) ringlõikuri tagumisse avasse.

### 7.4 Festool'i CMS

Monteerides tikksaad Festool'i süsteemi CMS on tulemuseks poolstatsioonarne saepink vormlõigete tegemiseks. Sellekohane teave on toodud prospektis CMS.

## 7.5 Saekettad, muu lisavarustus

Erinevate materjalide kiireks ja puhtaks lõikamiseks pakub Festool igaks kasutusotstarbeks spetsiaalselt Teie Festool'i tikksae jaoks sobivaid saelehti. Lisavarustuse ja tarvikute tellimisnumbrid leiute Festool kataloogist või Internetist aadressil „www.festool.com“.

## 8 Hooldus ja puhastamine



Enne tööde alustamist masina juures tuleb võrgupistik pistikupesast alati välja tõmmata.



Kõiki mootorikorpuse avamist nõudvaid hooldus- ja remonditöid tohib teha ainult volitatud klienditeenindustöökoda.

Hoidke masin ja jahutusavad alati puhtad.

## 9 Garantii

Anname oma seadmetele materjali- või tootmisvigade asjus garantii vastavalt kohalike õigusaktidega määratud tingimustele, kuid mitte vähem kui 12 kuud. EL-i riikide piires on garantiiaeg 24 kuud (tõendatakse arve või saatelehega). Defektid, mis on põhjustatud normaalsest kulumisest, ülekoormamisest, mittenouetekohasest kasutamisest või kasutaja enda tekitatud kahjustustest või teistsugusest, kasutusjuhendile mittevastavast kasutamisest või mis olid ostuhetkel teada, garantii alla ei kuulu. Nõudeid saab aktsepteerida ainult siis, kui seade on saadetud lahtivõtmatult tagasi hankijale või Festooli volitatud klienditeenindustöökotta. Hoidke kasutusjuhend, ohutusjuhised, varuosade nimekiri ja ostutšekk korralikult alles. Muus osas kehtivad valmistajatehase aktuaalsed garantiitingimused.

## Märkus

Pidevast uurimis- ja arendustööst tulenevalt on siintoodud tehniliste andmete muudatused võimalikud.

## 10 EG-vastavusdeklaratsioon

Kinnitame ainuvastutusel, et käesolev toode vastab järgmistele standarditele ja normdokumentidele. EN 60745, EN 60335-2-29, EN 55014, EN 61000 vastavalt direktiivide 2006/95/EÜ, 98/37/EÜ (kuni 28. dets. 2009), 2006/42/EÜ (alates 29. dets. 2009), 2004/108/EÜ.

Dr. Johannes Steimel  
Teadus- ja arendusosakonna juhataja  
Festool GmbH, Wendlingen

Navedene slike nalaze se u višejezičnoj uputi za uporabu.

Tehnički podatci	PS 300 Q	PSB 300 Q	PS 300 EQ	PSB 300 EQ
Snaga	550 W		720 W	
Broj stapaja	3.100 min <sup>-1</sup>		1.000-2.900 min <sup>-1</sup>	
Duljina stapaja	26 mm			
Oscilacijski stapaj	3 stupnja			
Kosi položaj	45° na obe strane			
Dubina rezanja (ovisi o listu pile) Drvo/aluminij/čelik	100/20/10 mm		120/20/10 mm	
Težina	2,4 kg			
Zaštitna klasa	□ / II			

## 1 Namjenska uporaba

Ubodne pile su namjenski predviđene za piljenje drva i materijala sličnima drvu. Uz korištenje specijalnih listova pile koje nudi Festool strojevi se mogu upotrebljavati i za piljenje plastike, čelika, aluminijske, obojenog metala i keramičkih ploča.



Za štete i nezgode pri nenamjenskoj uporabi odgovornost snosi korisnik.

## 2 Sigurnosne upute

### 2.1 Opće upute za siguran rad



Prije uporabe stroja pročitajte pažljivo u cijelosti sve sigurnosne upute I uputu za posluživanje.

Čuvajte sve priložene isprave i predajte stroj drugoj osobi samo zajedno sa ovim ispravama.

#### 1) Radno mjesto

- Vaše radno područje održavajte čistim i urednim.** Nered i neosvijetljeno radno područje mogu dovesti do nezgoda.
- S uređajem ne radite u okolini ugroženoj eksplozijom, u kojoj se nalaze zapaljive tekućine, plinovi ili prašina.** Električni alati proizvode iskre koje mogu zapaliti prašinu ili pare.
- Djecu i ostale osobe držite dalje tijekom korištenja električnog alata.** Ako bi skrenuli pozornost sa posla mogli bi izgubiti kontrolu nad uređajem.

#### 2) Električna sigurnost

- Priklučni utikač uređaja treba odgovarati utičnici.** Na utikaču se ni u kojem slučaju ne smiju izvoditi izmjene. Ne koristite adapterske utikače zajedno sa zaštitno uzemljenim uređajima. Originalni utikač i odgovarajuće utičnice smanjuju opasnost od električnog udara.
- Izbjegavajte dodir tijela s uzemljenim površinama kao što su cijevi, centralno grijanje, štednjaci i hladnjaci.** Postoji povećana opasnost od električnog udara ako je vaše tijelo uzemljeno.
- Držite uređaj dalje od kiše ili vlage.** Prodiranje vode u električni uređaj povećava opasnost od električnog udara.
- Priklučni kabel ne koristite za noše-**

**nje, vješanje ili za izvlačenje utikača iz utičnice. Držite kabel dalje od izvora topline, ulja, oštih rubova ili pomičnih dijelova uređaja.** Oštećen ili usukan kabel povećava opasnost od električnog udara.

- Ako s električnim uređajem radite na otvorenom, koristite samo produžni kabel odobren za uporabu na otvorenom.** Primjena produžnog kabela prikladnog za uporabu na otvorenom smanjuje opasnost od električnog udara.

#### 3) Sigurnost ljudi

- Budite oprezni, pazite što činite i postupajte razumno kod rada s električnim alatom. Ne koristite uređaj ako ste umorni ili pod utjecajem opojnih sredstava, alkohola ili lijekova.** Trenutak nepažnje kod uporabe uređaja može dovesti do ozbiljnih ozljeda.
- Nosite sredstva osobne zaštite i uvijek zaštitne naočale.** Nošenje sredstava osobne zaštite, kao što je zaštitna maska, sigurnosne cipele koje ne klize, zaštitne kacige ili štitnika za sluh, ovisno od vrste i primjene električnog alata, smanjuje opasnost od nezgoda.
- Izbjegavajte nehотиčno puštanje u rad.** Provjerite da li se prekidač nalazi u položaju „ISKLJUČENO“, prije nego što utikač utaknete u utičnicu. Ako kod nošenja uređaja prst držite na prekidaču ili je uređaj uključen i priključen na električnu mrežu, to može dovesti do nezgoda.
- Prije nego što uređaj uključite, uklonite alate za podešavanje ili vijčane ključeve.** Alat ili ključ koji se nalazi u rotirajućem dijelu uređaja može dovesti do nezgoda.
- Ne precjenjujte svoje sposobnosti. Zauzmite siguran i stabilan položaj tijela i održavajte u svakom trenutku ravnotežu.** Na taj način možete uređaj bolje kontrolirati u neočekivanim situacijama.
- Nosite prikladnu odjeću. Ne nosite široku odjeću ili nakit.** Neka vaša kosa, odjeća i rukavice budu što dalje od pomičnih dijelova. Mlohavu odjeću, nakit ili dugu kosu mogu zahvatiti pomični dijelovi uređaja.

g) **Ako se mogu montirati naprave za usisavanje i hvatanje prašine, provjerite da li su iste priključene i da li se pravilno koriste. Korištenjem ovih naprava smanjuje se ugroženost od prašine.**

#### 4) **Brižljivo manipuliranje i uporaba električnih alata**

a) **Ne preopterećujte uređaj. Koristite za vaše radove za to predviđen električni alat. S odgovarajućim električnim alatom radit ćete bolje i sigurnije, u navedenom području učinka.**

b) **Ne koristite električni alat čiji je prekidač neispravan. Električni alat koji se više ne može uključiti ili isključiti, opasan je i treba se popraviti.**

c) **Izvučite utikač iz utičnice prije nego što pristupite podešavanjima na uređaju, izmjeni pribora ili prije nego što odložite uređaj. Ovim mjerama opreza spriječit će se nehotično pokretanje uređaja.**

d) **Nekorištene električne alate spremite izvan dosega djece. Ne dopustite da uređaj koriste osobe koje s njim nisu upoznate ili koje nisu pročitale upute za uporabu. Električni alati su opasni ako ih koriste neiskusne osobe.**

e) **Uređaj održavajte s pažnjom. Kontrolirajte da li pomični dijelovi uređaja besprijeekorno rade i da nisu zaglavljani, te da li su dijelovi polomljeni ili tako oštećeni da negativno djeluju na funkciju uređaja. Popravite oštećene dijelove prije uporabe uređaja. Mnoge nezgode imaju svoj uzrok u loše održanim uređajima.**

f) **Rezne alate održavajte ostrim i čistim. Pažljivo održavani rezni alati s ostrim oštricom neće se zaglaviti i lakši su za vođenje..**

g) **Koristite električne alate, pribor, radne alate, itd., prema ovim uputama, i onako kako je to propisano za ovaj specijalni tip uređaja. Uzmite kod toga u obzir radne uvjete i izvođene radove. Uporaba električnih alata za neke druge primjene različite od predviđenih, može dovesti do opasnih situacija.**

#### 5) **Brižljivo manipuliranje i uporaba akumulatorskih uređaja**

a) **Prije nego što stavite aku-bateriju provjerite da li je uređaj isključen. Stavljajući aku-baterije u uređaj koji je uključen može dovesti do nezgoda.**

b) **Aku-baterije punite samo u punjačima koje preporučuje proizvođač. Za punjač prikladan za jednu određenu vrstu aku-baterije, postoji opasnost od požara ako bi se koristio s nekom drugom aku-baterijom.**

c) **Koristite samo za to predviđene aku-baterije u električnim alatima. Uporaba neke druge aku-baterije može dovesti do ozljeda i opasnosti od požara.**

d) **Nekorištenu aku-bateriju držite dalje od uredskih spajalica, kovanica, ključeva,**

čavala, vijaka ili drugih sitnih metalnih predmeta koji bi mogli prouzročiti premošćenje, kontakata. Kratki spoj između kontakata aku-baterije može dovesti do opekline ili do požara.

e) **Kod pogrešne primjene tekućina bi mogla isteći iz aku-baterije. Izbjegavajte dodir s ovom tekućinom. Kod slučajnog dodira s vodom odmah isprati. Ako bi tekućina dospjela u oči, odmah zatražite liječničku pomoć. Istekla tekućina može dovesti do nadražaja kože ili opekline.**

#### 6) **Servis**

a) **Popravak uređaja prepustite samo kvalificiranom stručnom osoblju i samo s originalnim rezervnim dijelovima. Na taj će se način postići održanje stalne sigurnosti uređaja.**

#### 2.2 **Sigurnosna upozorenja specifična za stroj**

- Deformirani ili napuknuti listovi pile te listovi pile s tupim ili oštećenim ošticama ne smiju se upotrebljavati.

- Ubodnu pilu valja stavljati na izradak uvijek sa listom pile u gibanju.



Nosite prikladnu osobnu zaštitnu opremu:

zaštitne sušalice, zaštitne naočale, masku za zaštitu od prašine pri radu, kod kojeg nastaje prašina, zaštitne rukavice kod obrade hrapavih materijala i kod zamjene alata.

#### 2.3 **Obrada metala**



Kod obrade metala moraju se poradi sigurnosti poštivati sljedeće mjere:

- Predspojiti zaštitnu nadstrujnu sklopku (FI-, PRCD-sklopka).

- Stroj priključiti na prikladni usisni uređaj.

- Stroj redovito očistiti od naslaga prašine u kućištu motora.



Nositi zaštitne naočale.

#### 3 **Emisijske vrijednosti**

Vrijednosti, utvrđene prema EN 60745, iznose tipično:

Razina zvučnog tlaka/razina jačine zvuka

PS 300 Q, PSB 300 Q 86/97 dB(A)

PS 300 EQ, PSB 300 EQ 83/94 dB(A)

Dodatak za mjernu nesigurnost K = 4 dB



Nosite zaštitu za organe sluha!

Ocjenjeno ubrzanje

PS 300 Q, PS 300 EQ 6 m/s<sup>2</sup>

PSB 300 Q, PSB 300 EQ < 2,5 m/s<sup>2</sup>

#### 4 Električni priključak i stavljanje u pogon

Mrežni se napon mora podudarati s navodom na pločici za označavanje snage.



Stroj uvijek isključite prije priklapanja ili otklapanja mrežnog priključnog voda! Priklapanje i otklapanje mrežnog priključnog voda pogledajte na slici 2a. Strojevi PS 300 Q i PS 300 EQ opremljeni su kliznom sklopkom (1.1) za uključivanje/isključivanje (I = UKLJ., 0 = ISKLJ.). Strojevi PSB 300 Q i PSB 300 EQ opremljeni su utisnom sklopkom (2.2) za uključivanje/isključivanje. Za neprekidni rad može se aretirati pomoću bočnog gumba za aretiranje (2.1). Aretacija se otpušta ponovnim pritiskanjem utisne sklopke.

#### 5 Podešavanja na stroju



Prije svih zahvata na stroju valja mrežni utikač uvijek izvući iz utičnice.

##### 5.1 Zamjena alata

- Otvorite zateznu polugu (3.4) do kraja,
- izvadite list pile ako je unutra,
- utaknite novi list pile do kraja u prihvatnik za list pile (3.1),
- zatvorite zateznu polugu.

##### 5.2 Namještanje vođenja lista pile

Za bolje vođenje lista pile oscilacijske ubodne pile posjeduju neposredno iznad izratka dodatnu vodilicu od tvrdog metala (3.2). Zategnite vijak (3.3) pomoću ključa za vijke sa šesterostranom rupom (1.3) do te mjere da su čeljusti gotovo priljubljene uz list pile.



Ne pritegnuti, list pile mora biti još malo pokretan!

##### 5.3 Umetnuti štitnik protiv iverja

Štitnik protiv iverja omogućava rezove sa neoštećenim bridima rezanja, bez istrnutog materijala, čak i na izlaznoj strani lista pile.

- Nagurajte štitnik protiv iverja (4.3) do lista pile na vodilicu (4.2) dok je stroj isključen,
- uključite ubodnu pilu,
- tijekom rada stroja ugurajte štitnik protiv iverja po ravnoj površini sve dok isti nije u ravnini sa prednjom bridu postolja za piljenje. Pri tome se vrši zapiljivanje štitnika protiv iverja.

**Napomena:** Da bi štitnik protiv iverja funkcionirao pouzdano, mora obostrano biti priljubljen uz list pile. Stoga radi postizanja rezova bez istrgnuća materijala kod svake zamjene lista pile valja umetnuti i novi štitnik protiv iverja.

##### 5.4 Umetnuti štitnik protiv vrcanja strugotina

Štitnik protiv vrcanja strugotina spriječava odbacivanje strugotina i poboljšava efikasnost usisavanja strugotina.

- Umetnite štitnik protiv vrcanja strugotina (2.8) između postolja za piljenje i zatezne poluge,
- gurajte štitnik protiv vrcanja strugotina uz lagani pritisak prema otraga sve dok nije aretiran.

#### 5.5 Uređaj za usisavanje



Stroj uvijek priključite na uređaj za usisavanje.

Pomoću prilagodnika za usisavanje (2.4) moguće je priključivanje ubodnih pila na usisni uređaj (promjer gipke cijevi 27 mm). Radi sprječavanja začepljivanja usisnih kanala upotrebljavajte kod radova sa usisavanjem uvijek štitnik protiv iverja.

- Utaknite prilagodnik za usisavanje u stražnji otvor postolja za piljenje, tako da kuka (2.6) uskoči u dubljeni otvor (2.7).
- Za skidanje prilagodnika za usisavanje pritisnite polugu (2.5).

#### 5.6 Namještanje postolja za piljenje

Postolje za piljenje može se za kose rezove naginjati na obe strane do maksimalno 45°.

- Uklonite štitnik protiv vrcanja strugotina i štitnik protiv iverja,
- otpustite stezni vijak (4.1) pomoću ključa za vijke sa šesterostranom rupom (1.3),
- gurnite postolje za piljenje otpr. 5 mm prema naprijed,
- namjestite željeni kosi položaj prema ljestvici (5.2),
- pritegnite stezni vijak (4.1),

#### Za piljenje blizu bridi moguće je postolje za piljenje premjestiti prema otraga.

- Uklonite štitnik protiv vrcanja strugotina i štitnik protiv iverja,
- otpustite stezni vijak (4.1) pomoću ključa za vijke sa šesterostranom rupom (1.3),
- gurnite postolje za piljenje u stražnji položaj tako da trn za centriranje (5.1) pristaje u otvor (5.3).
- pritegnite stezni vijak (4.1),

#### 5.7 Namještanje oscilacijskog stapaja

Da bi se različiti materijali mogli obrađivati optimalnim pomakom, oscilacijske ubodne pile opremljene su oscilacijskim stapajem koji se može regulirati. Željeni položaj bira se sklopkom za oscilacijski stapaj (1.4):

Položaj 0 = oscilacijski stapaj isklj.

Položaj 3 = maksimalni oscilacijski stapaj

#### Preporučena postavka za oscilacijski stapaj

Tvrdo drvo, meko drvo	1-3
Stolarske ploče, slojevite drvene ploče	1-2
Iverica, vlaknatica	1-3
sintetički materijal	1-2
Keramika	0
Aluminij, neželjezni metali	0-2
čelik	0-1

#### 5.8 Regulacijabroja stapaja (PS 300 EQ, PSB 300 EQ)



Broj stapaja može se izvršnim kolom (1.2, 2.3) kontinuirano namještatati u rasponu od 1.000 i 2.900 min<sup>-1</sup>. Time možete brzinu rezanja optimalno prilagoditi dotičnom materijalu.

## Preporučeni broj stapaja (položaj izvršnog kola)

Tvrdo drvo, meko drvo, stolarske ploče, slojevite drvene ploče, iverica	6
Vlaknatice	4-6
sintetički materijal	3-6
Keramika	3-5
Aluminij, neželjezni metali	3-5
čelik	2-4

## 6 Rad sa strojem



Predmet obrade uvijek fiksirajte tako da se ne može pomicati prilikom obrade.

### 6.1 Slobodno vođenje nakon ucrtavanja

Svojim trokutnim oblikom štitnik protiv iverja (4.3) prikazuje liniju rezanja lista pile. Time olakšava piljenje nakon ucrtavanja.

### 6.2 Uranjanje bez prethodnog bušenja

Za rezove uranjanjem u materijale od drva postolje za piljenje mora biti u prednjem položaju (osnovni položaj, vidi sliku 1).

- Položite pilu prednjom bridu postolja za piljenje na izradak,
- uronite pilu u izradak uz maksimalni broj stapaja i sa položajem oscilacijskog stapaja 3 (slika 6).

## 7 Pribor



Radi vaše vlastite sigurnosti koristite samo originalnu opremu i pričuvne dijelove od Festool-a.

### 7.1 Festoolov sustav za vođenje FS

Korištenje Festoolovog sustava za vođenje FS (slika 7) olakšava vam izradu ravnih i preciznih rezova, prije svega kod debljine materijala do 20 mm. U tu se svrhu ubodna pila umeće u graničnik za vođenje (7.1, kataloški br. 490031) i istim se vodi uzduž vodilice. Za namještanje bez zračnosti nalaze se u graničniku za vođenje dvije čeljusti za vođenje (7.2) koje je moguće regulirati. Upotrebjavajte kod korištenja graničnika za vođenje samo razvrnute listove pile. Preporučavamo Festoolov list pile S 75/4 FSG.

### 7.2 Paralelni graničnik

Paralelnim graničnikom (kataloški br. 490119) moguće je vođenje ubodne pile paralelno u odnosu na brid izratka. Paralelni graničnik može se sa obe strane montirati na postolje za piljenje:

- Gurnite zatezni most (8.1) od sprijeda na postolje za piljenje,
- progurajte paralelni graničnik (8.2) sa bočne strane kroz zatezni most u željeni položaj,
- pritegnite zakretni gumb (8.3).

### 7.3 Kružno rezalo

Kružnim rezalom (kataloški br. 490118) mogu se izraditi rezovi u obliku krugu promjera između 120 i 720 mm. Kružno rezalo može se sa obe strane montirati na postolje za piljenje:

- Gurnite zatezni most (8.1) od sprijeda na postolje za piljenje,

- progurajte kružno rezalo (8.4) sa bočne strane kroz zatezni most u željeni položaj,
- pritegnite zakretni gumb (8.3),
- stavite šiljak šestara (8.5) u stražnji provrt kružnog rezala.

## 7.4 Festool CMS

Ugradnjom ubodnih pila u Festoolov sustav CMS dobiva se polustacionarna stolna pila za rezanje oblika. Informacije o ovome pruža vam prospekt CMS.

## 7.5 Listovi pile, ostali pribor

Da bi različite materijale mogli rezati brzo i precizno, Festool vam za sve slučajeve korištenja nudi listove pile koji su specijalno prilagođeni vašoj Festoolovoj ubodnoj pili. Kataloški brojevi za pribor i alate nalaze se u vašem Festool-katalogu ili u internet na stranici „www.festool.com“.

## 8 Održavanje i čišćenje



Prije svih zahvata na stroju valja mrežni utikač uvijek izvući iz utičnice.



Sve radove na održavanju i popravljanju, zbog kojih je potrebno otvoriti kućište stroja, smije obavljati samo ovlaštena servisna radionica.

Stroj i otvore za rashladni zrak valja uvijek održavati čistim.

## 9 Jamstvo

Za naše strojevi dajemo jamstvo za greške u materijalu i proizvodnji prema zakonskim odredbama, specifičnim za dotičnu državu, najmanje u trajanju od 12 mjeseci. U državama EU iznosi jamstveno vrijeme 24 mjeseca (dokaz preko računa ili dostavnice). Iz jamstva su isključene štete, koje su posljedica prirodnog trošenja/habanja, opterećenja, nestručne uporabe odno koje je skrivio korisnik ili uporaba u suprotnosti s uputom za uporabu. Zahtjevi se mogu priznati samo ako se stroj nerastavljen pošalje dobavljaču ili ovlaštenoj Festool servisnoj radionici. Sačuvajte uputu za uporabu, sigurnosne upute, listu zamjenskih dijelova i potvrdu o kupnji. U ostalom dijelu važe pojedinačni jamstveni uvjeti proizvođača.

**Napomena:** Temeljem stalnih radova na istraživanju i razvoju pridržavamo pravo na promjenu ovdje navedenih tehničkih podataka.

## 10 Deklaracija o EG-konformnosti

Izjavljujemo u vlastitoj odgovornosti da je ovaj proizvod istovjetan sa sljedećim normama ili normativnim ispravama. EN 60745, EN 60335-2-29, EN 55014, EN 61000 sukladno odredbama smjernica 2006/95/EG, 98/37/EG (do 28. pro. 2009.), 2006/42/EG (od 29. pro. 2009.), 2004/108/EG.

Dr. Johannes Steimel, Načelnik odjela za istraživanje i razvoj, Festool GmbH, Wendlingen

Tehniskie dati	PS 300 Q	PSB 300 Q	PS 300 EQ	PSB 300 EQ
Jauda	550 W		720 W	
Gājienu skaits	3.100 min <sup>-1</sup>		1.000-2.900 min <sup>-1</sup>	
Gājienu garums	26 mm			
Svārstgājiens	3 pakāpes			
Slīpuma leņķis	45° uz abām pusēm			
Griezuma dziļums (atkarīgs no zāģa plātnes) Koks/alumīnijs/tērauds	100/20/10 mm		120/20/10 mm	
Svars	2,4 kg			
Aizsardzības klase	□ / II			

## 1 Izmantošana atbilstoši pielietojamībai

Figūrzāģi ir paredzēti koka un kokam līdzīgu materiālu zāģēšanai. Ar Festool piedāvātajām speciālajām zāģa plātnēm šīs mašīnas var izmantot arī plastmasas, tērauda, alumīnija, krāsaino metālu un keramikas plākšņu zāģēšanai.



Par nelaimes gadījumiem un bojājumiem iekārtas nepareizas izmantošanas dēļ atbildību uzņemas lietotājs.

## 2 Drošības norādījumi

### 2.1 Vispārējie darba drošības noteikumi



Pirms iekārtas lietošanas uzmanīgi un pilnībā iepazīstieties ar visiem drošības norādījumiem un lietošanas instrukciju.

Uzglabājiet visus klāt pievienotos dokumentus, un nododiet mašīnu tālāk tikai kopā ar šiem dokumentiem.

#### 1) Darba vieta

- Seko** **iet, lai darba vieta būtu tīra un sakārtota.** *Nekārtīgā darba vietā un sliktā apgaismojumā var viegli notikt nelaimes gadījums.*
- Nelietojiet elektroinstrumentu eksplozīvu vai ugunsnedrošu vielu tuvumā un vietās ar paaugstinātu gāzes vai putekļu saturu gaisā.** *Darba laikā instruments nedaudz dzirksteļo, un tas var izsaukt viegli degošu putekļu vai tvaiku aizdegšanos.*
- Lietojot elektroinstrumentu, neļaujiet nepiederošām personām un jo īpaši bērniem tuvoties darba vietai.** *Citu personu klātbūtne var novērst uzmanību, un tā rezultātā jūs varat zaudēt kontroli pār instrumentu.*

#### 2) Elektrodrošība

- Elektroinstrumenta kontaktdakšai jābūt piemērotai elektrotīkla kontaktligzdai. Kontaktdakšas konstrukciju nedrīkst nekādā veidā mainīt. Nelietojiet kontaktdakšas salāgotājus, ja elektroinstrumentu caur kabeli tiek savienots ar aizsargzemējuma ķēdi.** *Neizmainītas*

*konstrukcijas kontaktdakša, kas piemērota kontaktligzdai, ļauj samazināt elektriskā trieciena saņemšanas risku.*

- Darba laikā nepieskarities saņemtiem priekšmetiem, piemēram, caurulēm, radiatoriem, plītim vai ledusskapjiem.** *Pieskaroties saņemtiem virsmām, pieaug risks saņemt elektrisko triecienu.*
  - Nelietojiet elektroinstrumentu lietus laikā, neturiet to mitrumā.** *Mitrumam iekļūstot instrumentā, pieaug risks saņemt elektrisko triecienu.*
  - Nenesiet un nepiekariet elektroinstrumentu aiz elektrokabeļa. Neraujiet aiz kabeļa, ja vēlaties atvienot instrumentu no elektrotīkla kontaktligzdas. Sargājiet elektrokabeļus no karstuma, eļļas, asām šķautnēm un instrumenta kustīgajām daļām.** *Bojāts vai samezglojies elektrokabeļis var būt par cēloni elektriskajam triecienam.*
  - Darbinot elektroinstrumentu ārpus telpām, izmantojiet tā pievienošanai vienīgi tādus pagarinātājkabeļus, kuru lietošana ārpus telpām ir atļauta.** *Lietojot elektrokabeļus, kas piemēroti darbam ārpus telpām, samazinās risks saņemt elektrisko triecienu.*
- #### 3) Personiskā drošība
- Darba laikā saglabājiet paškontroli un rīkojieties saskaņā ar veselo saprātu. Pārtrauciet darbu, ja jūtaties noguris vai atrodaties alkohola, narkotiku vai medikamentu izraisītā reibumā.** *Strādājot ar elektroinstrumentu, pat viens neuzmanības mirklis var būt par cēloni nopietnam savainojumam.*
  - Izmantojiet individuālos darba aizsardzības līdzekļus un darba laikā vienmēr nēsājiet aizsargbrilles.** *Individuālo darba aizsardzības līdzekļu (putekļu aizsargmaskas, neslīdošu apavu un aizsargķiveres vai ausu aizsargu) pielietošana atbilstoši elektroinstrumenta tipam un veicamā darba raksturam ļauj izvairīties no savainojumiem.*
  - Nepieļaujiet elektroinstrumenta patvaļīgu ieslēgšanos. Pirms pievienošanas**

elektrotīkla kontakt-ligzdai pārliecinieties, ka instrumenta ieslēdzējs atrodas stāvoklī „IZSLĒGTS”. Pārnesot instrumentu, ja pirksts atrodas uz ieslēdzēja, kā arī, pievienojot to barojošajam elektrotīklam laikā, kad instruments ir ieslēgts, viegli var notikt nelaimes gadījums.

- d) **Pirms instrumenta ieslēgšanas neaizmirstiet izņemt no tā regulējošos instrumentus vai skrūvjatslēgas.** Patronatslēga vai skrūvjatslēga, kas instrumenta ieslēgšanas brīdī nav izņemta no tā, var radīt savainojumu.
- e) **Strādājot ar elektroinstrumentu, ieturiet stingru stāju. Darba laikā vienmēr saglabājiet līdzsvaru un centieties nepaslīdēt.** Tas atvieglos instrumenta vadību neparedzētās situācijās.
- f) **Izvēlieties darbam piemērotu apģērbu.** Darba laikā nenēsājiet brīvi plandošas drēbes un rotaslietas. Netuviniet matus, apģērbu un aizsarg-cimdus instrumenta kustīgajām daļām. Vaļīgas drēbes, rotaslietas un gari mati var ieķerties instrumenta kustīgajās daļās.
- g) **Ja elektroinstrumenta konstrukcija ļauj tam pievienot ārējo putekļu atsūkšanas vai savākšanas/uzkrāšanas ierīci, sekojiet, lai tā tiktu pievienota elektroinstrumentam un pareizi darbotos.** Pielietojot putekļu atsūkšanu vai savākšanu/uzkrāšanu, samazinās to kaitīgā ietekme uz strādājošās personas veselību.

#### 4) Elektroinstrumentu lietošana un apkope

- a) **Nepārslogojiet elektroinstrumentu. Katram darbam izvēlieties piemērotu instrumentu.** Elektro-instruments darbosies labāk un drošāk pie nominālās slodzes.
- b) **Nelietojiet elektroinstrumentu, ja ir bojāts tā ieslēdzējs.** Elektroinstruments, ko nevar ieslēgt un izslēgt, ir bīstams lietošanai un to nepieciešams remontēt.
- c) **Pirms apkopes, regulēšanas vai darbinstrumenta nomaīņas atvienojiet elektroinstrumenta kontakt-dakšu no barojošā elektrotīkla.** Šādi iespējams samazināt elektroinstrumenta nejaušas ieslēgšanās risku.
- d) **Elektroinstrumentu, kas netiek darbināts, uzglabājiet piemērotā vietā, kur tas nav sasniedzams bērniem un personām, kuras neprot rīkoties ar instrumentu.** Ja elektroinstrumentu lieto nekompetentas personas, tas var apdraudēt cilvēku veselību.
- e) **Rūpīgi veiciet elektroinstrumenta apkalpošanu.** Pārbaudiet, vai kustīgās daļas darbojas bez traucējumiem un nav iespīlētas, vai kāda no daļām nav salauzta vai bojāta, vai katra no tām pareizi funkcionē un pilda tai paredzēto uzdevumu. Nodrošiniet, lai bojātās daļas tiktu savlaicīgi nomainītas vai

remontētas pilnvarotā remontu darbnīcā. Daudzi nelaimes gadījumi notiek tāpēc, ka elektroinstruments pirms lietošanas nav pienācīgi apkalpots.

- f) **Savlaicīgi notīriet un uzasiniet griezošos darb-instrumentus.** Rūpīgi kopti instrumenti, kas apgādāti ar asiem griezējinstrumentiem, ļauj strādāt daudz ražīgāk un ir vieglāk vadāmi.
- g) **Lietojiet vienīgi tādus elektroinstrumentus, papildpiederumus, darbinstrumentus utt., kas paredzēti attiecīgajam pielietojuma veidam un/vai ir piemēroti attiecīgajam instrumentam.** Bez tam jāņem vērā arī konkrētie darba apstākļi un pielietojuma īpatnības. Elektroinstrumentu lietošana citiem mērķiem, nekā to ir paredzējusi ražotājfirma, ir bīstama un var novest pie neparedzamām sekām.

#### 5) Akumulatora elektroinstrumentu lietošana

- a) **Pirms akumulatora pievienošanas elektroinstrumentam pārliecinieties, ka tas ir izslēgts.** Akumulatora ievietošana ieslēgtā instrumentā var būt par cēloni nelaimes gadījumam.
- b) **Akumulatora uzlādei lietojiet tikai tādu uzlādes ierīci, ko ir ieteikusi elektroinstrumenta ražotājfirma.** Katra uzlādes ierīce ir paredzēta tikai noteikta tipa akumulatoram, un mēģinājums to lietot cita tipa akumulatoru uzlādei var novest pie uzlādes ierīces un/vai akumulatora aizdegšanās.
- c) **Pievienojiet elektroinstrumentam tikai tādu akumulatoru, ko ir ieteikusi instrumenta ražotājfirma.** Cita tipa akumulatoru lietošana var novest pie elektroinstrumenta un/vai akumulatora aizdegšanās.
- d) **Laikā, kad akumulators ir atvienots no elektroinstrumenta, nepieļaujiet, lai tā kontakti saskartos ar saspraudēm, monētām, atslēgām, naglām, skrūvēm vai citiem nelieliem metāla priekšmetiem, kas varētu izraisīt īsslēgumu.** Īsslēgums starp akumulatora kontaktiem var izsaukt tā aizdegšanos un būt par cēloni ugunsgrēkam.
- e) **Nepareizi lietojot akumulatoru, no tā var izplūst šķidrums elektrolīts.** Nepieļaujiet, ka elektrolīts nonāktu saskarē ar ādu. Ja tas tomēr nejauši ir noticis, noskalojiet elektrolītu ar ūdeni. Ja elektrolīts nonāk acīs, nekavējoties griezties pie ārsta. No akumulatora izplūdušais elektrolīts var izsaukt ādas iekaisumu vai pat apdegumu.

#### 6) Apkalpošana

- a) **Nodrošiniet, lai instrumenta remontu veiktu kvalificēts personāls, nomaīnai izmantojot oriģinālās rezerves daļas un piederumus.** Tikai tā iespējams panākt instrumenta ilgstošu un nevainojamu darbību bez atteikumiem.

## 2.2 Mašīnas drošības norādījumi

- Nelietot deformētus vai saskrāpētus zāgasmeņus, kā arī zāgasmēņus ar nodilušiem vai bojātiem griezējzobiem.
- Sākot darbu pie apstrādājamā materiāla ar figūrzāģi, zāga plātnei vienmēr jādarbojas.



Lietojiet personīgās aizsardzības līdzekļus: ausu aizsargus, aizsargbrilles, putekļu maskas puteklainajiem darbiem, aizsargcimdus raupju materiālu apstrādei un instrumentu nomaiņas laikā.

## 2.3 Metāla apstrāde



Apstrādājot metālu, drošības nolūkos jāievēro šādi pasākumi:

- Iepriekšēja kļūdainas strāvas pievades aizsargslēdža pieslēgšana.
- Mašīna jāpieslēdz tikai pie piemērotas atsūkšanas iekārtas.
- Mašīna regulāri jāattīra no puteklainiem nosēdumiem motora korpusā.



Izmantojiet aizsargbrilles.

## 3 Emisijas rādītāji

Saskaņā ar EN 60745 noteiktie rādītāji: Trokšņa spiediena līmenis/Trokšņa jaudas līmenis

PS 300 Q, PSB 300 Q 86/97 dB(A)

PS 300 EQ, PSB 300 EQ 83/94 dB(A)

Mērījumu neprecizitātes papildinājums  $K = 4$  dB



Izmantot ausu aizsargus!

Novērtētais paātrinājums

PS 300 Q, PS 300 EQ 6 m/s<sup>2</sup>

PSB 300 Q, PSB 300 EQ < 2,5 m/s<sup>2</sup>

## 4 Elektriskais pieslēgums un darba uzsākšana

Tikla spriegumam jāatbilst norādījumiem uz jaudas norādījumu plāksnītes.



Noteikti izslēdziet iekārtu pirms pieslēgšanas vai atslēgšanas no elektriskā tīkla!

Atslēgšanas un pieslēgšanas gaitu skatīt 2a. attēlā. PS 300 Q un PS 300 EQ ir aprīkoti ar bīdāmu slēdzi (1.1) ieslēgšanai/izslēgšanai (I = iesl., 0 = izsl.). PSB 300 Q un PSB 300 EQ ir aprīkoti ar slēdzi (2.2) ieslēgšanai/izslēgšanai. Ilgstošai lietošanai to var nofiksēt ar nostiprināšanas pogas palīdzību ierīces sānos (2.1). Vēreiz nospiežot slēdzi, fiksācija tiek atcelta.

## 5 Iestatišana iekārtā



Pirms jebkura darba uzsākšanas noteikti jāizņem tīkla slēdzis no kontaktligzdas.

### 5.1 Instrumenta nomaiņa

- Atveriet spriegojumsviru (3.4) līdz atdurei,
- noņemiet esošo zāga plātņi,
- iespraudiet jaunu zāga plātņi līdz atdurei zāga plātņnes uztvērējā (3.1),
- aizveriet spriegojumsviru.

## 5.2 Zāga plātņnes vadības regulēšana

Labākai zāga plātņnes vadīšanai pendeļfigūrzāģiem tieši virs apstrādājamā materiāla ir papildu cietmetāla vadotne (3.2). Izvelciet skrūvi (3.3) ar iekšējo sešskaldņu atslēgu (1.3) tik tālu, lai vaigi gandrīz pieguļ zāga plātņnei.



Zāga plātņnei vēl nedaudz jākustas!

## 5.3 Šķembu aizsardzība

Šķembu aizsardzība padara iespējamus griezumus ar gludām griezuma malām arī zāga plātņnes izejas pusē.

- Kad mašīna ir izslēgta, uzbīdīet šķembu aizsardzību (4.3) vadotnei (4.2) līdz pat zāga plātņnei,
- ieslēdziet figūrzāģi,
- zāģim strādājot, iebīdīet šķembu aizsardzību uz plakanas virsmas tik tālu uz iekšu, ka tā savienojas ar zāga galda priekšējo malu. Tādā veidā šķembu aizsardzība tiek iezāģēta.

**Norāde:** lai šķembu aizsardzība funkcionētu nevainojami, tai no abām pusēm blīvi jānoslēdz zāga plātņne. Tāpēc gludiem griezumiem nepieciešams, lai katru reizi, nomainot zāga plātņi, tiktu uzlikta arī jauna šķembu aizsardzība.

## 5.4 Skaidu aizsardzības pielietošana

Skaidu aizsardzība novērš skaidu putēšanu un uzlabo skaidu nosūkšanas efektivitāti.

- Ievietojiet skaidu aizsardzību (2.8) starp zāga galdu un spriegojumsviru,
- pabīdīet skaidu aizsardzību, viegli piespiežot, līdz galam uz aizmuguri.

## 5.5 Atsūkšana



Iekārtu noteikti jāpieslēdz atsūkšanas iekārtai.

A nosūkšanas adapteri (2.4) figūrzāģus var pieslēgt pie nosūkšanas ierīces (šļūtenes diametrs 27 mm). Strādājot ar nosūkšanas ierīci, vienmēr pielietojiet šķembu aizsardzību, lai novērstu nosūkšanas kanālu aizsērēšanu.

- Iespraudiet nosūkšanas adapteri zāga galda aizmugures atverē, tā, lai āķis (2.6) nofiksējas iedobumā (2.7).
- Lai noņemtu nosūkšanas adapteri, piespiediet sviru (2.5).

## 5.6 Zāga galda regulēšana

Zāga galdu slīpu griezumu veikšanai var abās pusēs sagāzt par 45°.

- Noņemiet skaidu un šķembu aizsardzību,
- atveriet spaiļskrūvi (4.1) ar iekšējo sešskaldņu atslēgu (1.3),
- pabīdīet zāga galdu par apm. 5 mm uz priekšu,
- noregulējiet vēlamo slīpumu pēc skalas (5.2),
- aizveriet spaiļskrūvi (4.1).

## Zāģēšanai tuvu malai zāga galdu var pārvietot uz aizmuguri.

- Noņemiet skaidu un šķembu aizsardzību,
- atveriet spaiļskrūvi (4.1) ar iekšējo sešskaldņu

- atslēgu (1.3),
- pārbīdiēt zāga galdu aizmugures pozīcijā, tā, lai centrēšanas tapa (5.1) ievietojas atverē (5.3).
- Aizveriet spaiļskrūvi (4.1).

### 5.7 Svārstgājienu regulēšana

Lai varētu apstrādāt dažādus materiālus ar optimālu padēvi, pendelīfigūrzāgi ir aprīkoti ar regulējamu svārstgājienu. Ar svārstgājienu slēdzi (1.4) izvēlas vēlamo pozīciju:

Pozīcija 0 = svārstgājiens izslēgts

Pozīcija 3 = maksimālais svārstgājiens

### Ieteicamā svārstgājienu noregulēšana

Ciets koks, mīksts koks	1-3
Galdnieku plāksnes, saplāksnis	1-2
Skaidu plāksnes, kokšķiedru plāksnes	1-3
Plastmasa	1-2
Keramika	0
Alumīnijs, NE metāli	0-2
Tērauds	0-1

### 5.8 Gājienu skaita regulēšana (PS 300 EQ, PSB 300 EQ)



Gājienu skaitu ar regulētāja (1.2, 2.3) palīdzību var noregulēt diapazonā no 1.000 līdz 2.900 min<sup>-1</sup>. Tādējādi iespējams piemērot optimālu zāgēšanas ātrumu katram apstrādājamajam materiālam.

### Ieteicamais gājienu skaits (regulēšanas ripas pozīcija)

Ciets koks, mīksts koks, galdnieku plāksnes, saplāksnis, skaidu plāksnes	6
Kokšķiedru plāksnes	4-6
Plastmasa	3-6
Keramika	3-5
Alumīnijs, NE metāli	3-5
Tērauds	2-4

### 6 Darbs ar iekārtu



Nostipriniet instrumentu tā, lai darba gaitā tas nevarētu izkustēties.

#### 6.1 Brīvi vadīts pēc zīmējuma

Ar savu trīsstūra formu šķembu aizsardzība (4.3) rāda zāga plātnes griezuma līniju. Tas atvieglo zāgēšanu pēc zīmējuma.

#### 6.2 Iegriezums bez iepriekšējas urbšanas

Iegriezumiem koka sagatavēs zāga galdam jāatrodas priekšējā pozīcijā (pamatpozīcija, sk. 1. attēlu).

- Ar priekšējo zāga galda malu uzlieciet zāgi uz sagataves,
- ar pilnu gājienu skaitu un svārstgājienu regulējumu 3 iegrieziet ar zāgi sagatavē (6. attēls).

### 7 Piederumi



Jūsu drošībai izmantojiet tikai oriģinālās Festool detaļas un rezerves daļas.

#### 7.1 Festool vadīšanas sistēma FS

Festool vadīšanas sistēmas FS (7) pielietošana atvieglo taisnu un precīzu griezumu veikšanu, sevišķi materiāliem ar biezumu līdz 20 mm.

Šim mērķim figūrzāgi ievieto vadotnes atdurē (7.1, pasūtījuma Nr. 490031), un ar to tas tiek vadīts gar vadotni. Blīvai noregulēšanai vadotnes atdurē atrodas divi regulējami vadotnes vaigi (7.2). Izmantojot vadotnes atduri, pielietojiet tikai izlocītas zāga plātnes. Mēs iesakām Festool zāgēšanas plātņi S 75/4 FSG.

#### 7.2 Paralēlā atdure

Ar paralēlo atduri (pasūtījuma Nr. 490119) figūrzāgi var vadīt paralēli sagataves malai. Paralēlā atdure var tikt montēta pie zāga galda no abām pusēm:

- uzbīdiēt spriegojumsviru (8.1) no priekšpusē uz zāga galda,
- no sāniem iebīdiēt paralēlo atduri (8.2) caur spriegojumsviru vēlamojā pozīcijā,
- aizgrieziet grozāmo pogu (8.3).

#### 7.3 Apļa griezējs

Ar apļa griezēju (pasūtījuma Nr. 490118) var veikt apļveida griezumus ar diametru starp 120 un 720 mm. Apļa griezējs var tikt montēts pie zāga galda no abām pusēm:

- uzbīdiēt spriegojumsviru (8.1) no priekšpusē uz zāga galda,
- no sāniem iebīdiēt apļa griezēju (8.4) caur spriegojumsviru vēlamojā pozīcijā,
- aizgrieziet grozāmo pogu (8.3),
- iespraudiet cirkuļa galu (8.5) apļa griezēja aizmugures urbumā.

#### 7.4 Festool CMS

Iebūvējot figūrzāgī Festool sistēmu CMS, iegūst pusstacionāru galda zāgi formgriezumjiem. Informāciju par to lūdzam sk. prospektā CMS.

#### 7.5 Zāgasmeņi, nepieciešamie piederumi

Lai ātri un tīri varētu griezt dažādus materiālus, Festool piedāvā katram pielietošanas gadījumam īpaši Jūsu Festool figūrzāgim piemērotas zāga plātnes.

Pasūtījuma numurus piederumiem un instrumentiem atradīsiet jūsu firmas Festool katalogā vai internetā „www.festool.com”.

### 8 Serviss un apkope



Pirms jebkura darba uzsākšanas noteikti jāizņem tīkla slēdzis no kontaktligzdas.



Visus servisa un apkopes darbus, kam nepieciešama dzinēja atvēršana, atļauts veikt tikai pilnvarotajās klientu apkalpes darbnīcās.

Iekārtai un ventilācijas atverēm jābūt nevainojami tīrām.

## **9 Apdrošināšana**

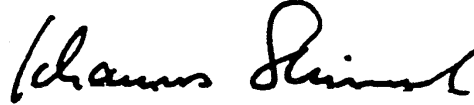
Savas iekārtas mēs apdrošinām pret materiālu defektu vai nepilnību gadījumiem saskaņā ar vietējiem apstākļiem, mazākais uz 12 mēnešiem. ES ietvaros apdrošināšana darbojas 24 mēnešus (skaitot no rēķina izsniegšanas laika). Bojājumi, kas radušies dabīgā/nolietošanās ceļā, pārslodzes gadījumā, nepieļaujamas izmantošanas gadījumos, kā arī lietotāja vainas dēļ un instrukcijas neievērošanas gadījumos vai arī atklājušies iekārtu pērkot, netiek apdrošināti. Iebildumi tiek izskatīti tikai tajos gadījumos, kad iekārta nogādāta atpakaļ piegādātājam vai Festool pilnvarotajam pārstāvim neizjauktā veidā. Rūpīgi ievērojiet lietošanas instrukciju, drošības norādījumus, piederumu sarakstu un piegādes komplektāciju. Parasti piemērojami ražotāja norādītie aktuālie norādījumi.

## **Piezīme**

Sakarā ar pastāvīgajiem pētījumiem un uzlabojumiem iespējamas izmaiņas norādītajos tehniskajos parametros.

## **10 ES konformitātes deklarācija**

Kā vienīgās atbildīgās personas mēs deklarējam, ka šis produkts atbilst sekojošajām normām vai normatīvajiem dokumentiem. EN 60745, EN 60335-2-29, EN 55014, EN 61000 saskaņā ar direktīvu 2006/95/EG, 98/37/EK (līdz 2009. gada 28. decembrim), 2006/42/EK (sākot no 2009. gada 29. decembra), 2004/108/EK prasībām.



Dr. Johannes Steimel  
Pētniecības un attīstības nodaļas vadītājs  
Festool GmbH, Wendlingen

Šie paveikslėliai pateikiami daugiakalbėje naudojimo instrukcijoje.

Techniniai duomenys	PS 300 Q	PSB 300 Q	PS 300 EQ	PSB 300 EQ
Galia	550 W		720 W	
Pakilimų skaičius	3.100 min <sup>-1</sup>		1.000-2.900 min <sup>-1</sup>	
Pakilimo ilgis	26 mm			
Švytuoklės pakilimas	3 pakopos			
Pakreipimas įstrižai	45° į abi puses			
Pjūvio gylis (priklauso nuo pjūklo) Mediena/aliuminis/plienas	100/20/10 mm		120/20/10 mm	
Svoris	2,4 kg			
Apsaugos klasė	□ / II			

## 1 Naudojimas pagal paskirtį

Pagal instrukciją pjūklai skirti pjauti medžio ir kitus panašius ruošinius. Naudodami „Festool“ siūlomus specialiuosius pjūklus, taip pat galite pjauti plastmasę, plieną, aliuminį, spalvotus metalus bei keramikines plokšteles.



Už žalą ir nelaimingus atsitikimus, naudojant įrenginį ne pagal paskirtį, atsako pats naudotojas.

## 2 Saugos reikalavimai

### 2.1 Bendrosios darbo saugos nuorodos



Prieš pradėdami dirbti su įrenginiu, atidžiai ir iki galo perskaitykite visus saugos reikalavimus ir naudojimo instrukciją

Saugokite visus pridėtus dokumentus, stakles perduokite tik su šiais dokumentais.

#### 1) Darbo vieta

- Darbo vieta turi būti švari ir tvarkinga.** *Netvarka ir blogai apšviesta darbo vieta gali tapti nelaimingų atsitikimų priežastimi.*
- Nedirbkite tokioje aplinkoje, kur yra degių skysčių, dujų ar dulkių.** *Elektriniai įrankiai gali kibirkščiuoti, o nuo kibirkščių dulkės arba susikaupę garai gali užsidegti.*
- Dirbdami su elektriniu įrankiu neleiskite šalia būti žiūrovams, vaikams ir lankytojams.** *Nukreipę dėmesį į kitus asmenis galite nebesuvaldyti prietaiso.*

#### 2) Elektrosauga

- Maitinimo laido kištukas turi atitikti tinklo rozetės tipą.** **Kištuko jokių būdų negalima modifikuoti. Nenaudokite jokių kištuko adapterių su įžemintais prietaisais.** *Originalūs kištukai, tiksliai tinkantys elektros tinklo rozetei, sumažina elektros smūgio pavojų.*
- Venkite kūno kontakto su įžemintais paviršiais, tokiais kaip vamzdžiai, šildytuvai, viryklės ar šaldytuvai.** *Egzistuoja padidinta elektros smūgio rizika, jei Jūs kūnas bus įžemintas.*
- Saugokite prietaisą nuo lietaus ir drėgmės.** *Jei vanduo patenka į elektrinį prietaisą, padidėja elektros smūgio rizika.*

d) **Nenaudokite maitinimo laido ne pagal paskirtį, t.y. neneškite prietaiso paėmę už laido, nekabinkite prietaiso už laido, netraukite už jo, norėdami išjungti kištuką iš rozetės. Laidą klokite taip, kad jo neveiktų karštis, jis neišsitemptų alyva ir jo nepažeistų aštrios detalės ar judančios prietaiso dalys.** *Pažeisti arba susipynę laidai gali tapti elektros smūgio priežastimi.*

e) **Jei su elektriniu įrankiu dirbate lauke, naudokite tik tokius ilginimo kabelius, kurie tinka lauko darbams.** *Naudojant lauko darbams pritaikytus ilginimo kabelius, sumažinamas elektros smūgio pavojus.*

#### 3) Žmonių sauga

- Būkite atidūs, sutelkite dėmesį į tai, ką Jūs darote ir, dirbdami su elektriniu įrankiu, vadovaukitės sveiku protu. Nedirbkite su prietaisu, jei esate pavargę arba vartojote narkotikus, alkoholį ar medikamentus.** *Akimirksnio neatidumas naudojant prietaisą gali tapti rimtų sužalojimų priežastimi.*
- Naudokite asmenines apsaugos priemones ir visuomet užsidėkite apsauginius akinius.** *Naudojant asmenines apsaugos priemones, pvz., respiratorių ar apsauginę kaukę, neslystančius batus, apsauginį šalną, klausos apsaugos priemones ir kt., rekomenduojamas dirbant su tam tikros rūšies įrankiais, sumažėja rizika susižeisti.*
- Saugokitės, kad neįjungtumėte prietaiso atsitiktinai.** **Prieš kišdami kištuką į elektros tinklo lizdą įsitikinkite, kad prietaisas yra išjungtas.** *Jeigu nešdami prietaisą pirštą laikysite ant jungiklio arba prietaisą įjungsite į elektros tinklą, kuomet jungiklis nėra išjungtas, tai gali tapti nelaimingo atsitikimo priežastimi.*
- Prieš įjungdami prietaisą pašalinkite reguliavimo įrankius arba veržlių raktus.** *Prietaiso besisukančioje dalyje esantis įrankis ar raktas gali tapti sužalojimų priežastimi.*
- Nepervertinkite savo galimybių. Dirbdami atsistokite patikimai ir visada išlaikykite pusiausvyrą.** *Patikima stovėseną ir*

tinkama kūno laikysena leis geriau kontroliuoti prietaisą netikėtose situacijose.

- f) **Dėvėkite tinkamą aprangą. Nedėvėkite plačių drabužių ir papuošalų. Saugokite plaukus, drabužius ir pirštines nuo besisukančių prietaiso dalių.** *Laisvus drabužius, papuošalus bei ilgus plaukus gali įtraukti besisukančios dalys.*
- g) **Jei yra numatyta galimybė prijungti dulkių nusiurbimo ar surinkimo įrenginius, visada įsitikinkite, ar jie yra prijungti ir ar teisingai naudojami.** *Šių įrenginių naudojimas sumažina kenksmingą dulkių poveikį.*

#### 4) **Rūpestinga elektrinių įrankių priežiūra ir naudojimas**

- a) **Neperkraukite prietaiso. Naudokite Jūsų darbui tinkamą elektrinį įrankį.** *Su tinkamu elektriniu įrankiu Jūs dirbsite geriau ir saugiau, jei neviršysite nurodyto galingumo.*
- b) **Nenaudokite elektrinio įrankio su sugedusiu jungikliu.** *Elektrinis įrankis, kurio nebegalima įjungti ar išjungti, yra pavojingas ir jį reikia remontuoti.*
- c) **Prieš reguliuodami prietaisą, keisdami darbo įrankius ar prieš valydami prietaisą ištraukite kištuką iš elektros tinklo rozetės.** *Ši saugumo priemonė apsaugos jus nuo netikėto prietaiso įsijungimo.*
- d) **Nenaudojamą prietaisą sandėliuokite vaikams ir nemokantiems juo naudotis asmenims neprieinamoje vietoje.** *Elektriniai įrankiai yra pavojingi, kai juos naudoja nepatyrę asmenys.*
- e) **Rūpestingai prižiūrėkite prietaisą. Tirkinkite, ar besisukančios prietaiso dalys tinkamai veikia ir niekur nekliūva, ar nėra sulūžusių ar šiaip pažeistų dalių, kurios įtakotų prietaiso veikimą. Prieš vėl naudojant prietaisą pažeistos prietaiso dalys turi būti suremontuotos.** *Daugelio nelaimingų atsitikimų priežastis yra blogai prižiūrimi elektriniai įrankiai.*
- f) **Pjovimo įrankiai turi būti aštrūs ir švarūs.** *Rūpestingai prižiūrėti pjovimo įrankiai su aštriomis pjaunamosiomis briaunomis mažiau stringa ir juos yra lengviau valdyti.*
- g) **Elektrinį įrankį, papildomą įrangą, darbo įrankius ir t.t. naudokite taip, kaip nurodyta šioje instrukcijoje ir šiam konkrečiam prietaiso tipui taikomuose reikalavimuose. Taip pat atsižvelkite į darbo sąlygas bei atliekamo darbo pobūdį.** *Naudojant elektrinius įrankius ne pagal jų paskirtį galima sukelti pavojingas situacijas.*

#### 5) **Rūpestinga akumuliatorinių įrankių priežiūra ir naudojimas**

- a) **Prieš įstatydami akumuliatorių įsitikinkite, jog prietaisas yra išjungtas.** *Įstatant akumuliatorių įjungtą prietaisą gali įvykti nelaimingas atsitikimas.*

- b) **Akumuliatoriaus krovimui naudoti tik tuos įkroviklius, kuriuos rekomenduoja gamintojas.** *Naudojant kitokio tipo akumuliatoriams skirtą įkroviklį, kyla gaisro pavojus.*
- c) **Su prietaisu galima naudoti tik jam skirtą akumuliatorių.** *Naudojant kitokius akumuliatorius atsiranda pavojus susižeisti bei sukelti gaisrą.*
- d) **Nelaikykite sąvaržėlių, monetų, raktų, vinių, varžtų ar kitokių metalinių daiktų arti ištraukto iš instrumento akumuliatoriaus kontaktų.** *Užtrumpinus akumuliatoriaus kontaktus galima nusideginti ar sukelti gaisrą.*
- e) **Netinkamai naudojant akumuliatorių, iš jo gali ištekėti skystis. Venkite kontakto su šiuo skystičiu. Jei skystis pateko ant odos, nuplaukite jį vandeniu, jei pateko į akis - nedelsiant kreipkitės į gydytoją.** *Akumuliatoriaus skystis gali sukelti odos sudirginimą ar nudegimus.*

#### 6) **Aptarnavimas**

- a) **Prietaisą turi remontuoti tik kvalifikuotas specialistas ir naudoti tik originalias atsargines dalis.** *Taip galima garantuoti, jog prietaisas išliks saugus.*

#### 2.2 **Specifiniai staklių saugumo reikalavimai**

- Draudžiama naudoti deformuotus arba įtrūkusius pjovimo diskus, taip pat pjovimo diskus, kurių ašmenys atšipę arba sugadinti.
- Prietaisą uždėkite ant ruošinio tik kai pjūklas įjungtas.



Naudokite tinkamas asmens apsaugos priemones: apsaugines ausines, apsauginius akinius, kaukę nuo dulkių (kai pjaunant kyla dulkės), apsaugines pirštines (dirbant su aštriomis medžiagomis ir keičiant įrankius).

#### 2.3 **Metalo apdorojimas**



Apdorojant metalą saugumo sumetimais reikia imtis šių priemonių:

- įjunkite gedimo srovės (FI) apsauginį išjungiklį;
- prijunkite įrenginį prie tinkamo siurbimo prietaiso;
- nuolat valykite dulkes nuo įrenginio korpuso;



nešiokite apsauginius akinius.

#### 3 **Triukšmingumas**

Pagal EN 60745 nustatyti parametrai paprastai yra tokie:

Garso slėgis/garso galingumas	
PS 300 Q, PSB 300 Q	86/97 dB(A)
PS 300 EQ, PSB 300 EQ	83/94 dB(A)
Papildoma matavimo apsauga	K = 4 dB



Naudokite apsaugines ausines!

Nominalus pagreitėjimas

PS 300 Q, PS 300 EQ

PSB 300 Q, PSB 300 EQ

6 m/s<sup>2</sup>

< 2,5 m/s<sup>2</sup>

#### 4 Įjungimas į elektros tinklą ir eksploatacijos pradžia

Elektros tinklo įtampa turi atitikti nurodytąją techninių duomenų lentelėje.



Prieš įjungdami į elektros tinklą arba atjungdami nuo jo, įrenginį visada išjunkite!

Elektros tinklo kabelio prijungimas ir atjungimas pavaizduotas 2a paveikslėlyje. PS 300 Q ir PS 300 EQ turi jungiklį (1.1), skirtą įjungti arba išjungti (I = įjungta, 0 = išjungta). PSB 300 Q ir PSB 300 EQ turi jungiklį (2.2), skirtą įjungti arba išjungti. Ilgalaikio darbo režimui jungiklis gali būti fiksuojamas šoniniu fiksavimo mygtuku (2.1). Jungiklį paspaudus dar kartą, fiksavimo mygtukas vėl atšoka.

#### 5 Įrenginio reguliavimas



Prieš dirbant prie elektrinio pjūklo, būtina ištraukti kištuką iš elektros lizdo.

##### 5.1 Įrankio keitimas

- iki galo atlenkite užspaudžiamą rankeną (3.4),
- išimkite esantį pjūklą,
- į lizdą iki galo įstatykite naują pjūklą (3.1),
- užlenkite užspaudžiamą rankeną.

##### 5.2 Pjūklo pjūvio nustatymas

Kad galėtumėte tiksliau pjauti, šie pjovimo prietaisai turi stūmimui naudojamą kieto metalo dalį, esančią virš ruošinio (3.2). Sukite varžtą (3.3) su vidiniu šešiabriauniu raktu (1.3) tol, kol šoninės laikančiosios dalys bus ties pjūkle.



Pjūklas turi lengvai judėti!

##### 5.3 Apsaugos nuo skeveldrų pritvirtinimas

Apsauga nuo skeveldrų padaro įmanomus pjūvius, kai nėra nužymėjimo, ties kuriuo būtų ištraukiamas pjūklas.

- kai prietaisas išjungtas, apsaugą nuo skeveldrų (4.3) stumkite iki pjūklo ant stūmimui skirtos dalies (4.2),
- įjunkite pjūklą,
- įjungę prietaisą, stumkite apsaugą nuo skeveldrų ant lygaus paviršiaus tol, kol ji ir priekinis pagrindo kraštas bus vienoje plokštumoje. Apsauga nuo skeveldrų bus įpjauta.

**Pastaba:** kad apsauga nuo skeveldrų patikimai veiktų, ji turi būti abejose pusėse arti pjūklo. Todėl, jeigu pjaunate be nužymėtos linijos, keisdami pjūklą turėtumėte įstatyti naują apsaugą.

#### 5.4 Nuo pjuvenų apsaugančios dalies pritvirtinimas

Ši dalis apsaugo nuo pjuvenų išmetimo ir pagerina jų susiurbimą.

- pritvirtinkite nuo pjuvenų apsaugančią dalį (2.8) tarp pjovimo prietaiso pagrindo ir rankenos,
- lengvai spausdami stumkite nuo pjuvenų apsaugančią dalį atgal, kol ji užsifiksuos.

#### 5.5 Išsiurbimas



Dirbkite įrenginį visada prijungę prie išsiurbimo agregato.

Naudodami siurbimo adapterį (2.4), prie pjovimo prietaiso galite prijungti siurbli (žarnos skersmuo - 27 mm). Jeigu dirbdami naudojate siurbli, visuomet uždėkite apsaugą nuo skeveldrų, kad neužsikimštų siurblio žarna.

- Siurblio adapterį įkiškite į pjūklo pagrindo galinę angą taip, kad išsikišusi dalis (2.6) patektų į angą (2.7).
- Norėdami nuimti siurblio adapterį, pastumkite rankenėlę (2.5).

#### 5.6 Pjūklo pagrindo nustatymas

Pjūklo pagrindą galite pasukti į abi puses taip, kad pjūvio kampas siektų iki 45°.

- nuimkite nuo pjuvenų ir nuo skeveldrų saugančias dalis,
- atsukite varžtą (4.1) naudodami vidinį šešiabriaunį raktą (1.3),
- pastumkite pjūklo pagrindą apie 5 mm į priekį,
- pagal skalę nustatykite pageidaujama įstrižą padėtį (5.2),
- priveržkite varžtą (4.1),

#### Jeigu reikia pjauti arti krašto, pjūklo pagrindą galite pastumti atgal.

- nuimkite nuo pjuvenų ir nuo skeveldrų saugančias dalis,
- atsukite varžtą (4.1) naudodami vidinį šešiabriaunį raktą (1.3),
- pastumkite pjūklo pagrindą į galinę padėtį taip, kad centravimo kaištis (5.1) patektų į angą (5.3),
- priveržkite varžtą (4.1),

#### 5.7 Švytuoklės aukščio nustatymas

Prietaiso švytuoklės auštis yra reguliuojamas tam, kad galėtumėte apdirbti skirtingas medžiagas optimaliai stumdami į priekį. Švytuoklės aukščio jungikliu (1.4) pasirinksite pageidaujamą padėtį:

Padėtis 0 = švytuoklės aukštis išjungtas

Padėtis 3 = maksimalus švytuoklės aukštis

#### Rekomenduojamas švytuoklės aukštis

Kietas medis, minkštas medis	1-3
Staliaus plokštės, fanera	1-2
Drožlių plokštės, medžio plaušo plokštės	1-3
Plastikas	1-2
Keramika	0
Aliuminis, NE metalai	0-2
Plienas	0-1

## 5.8 Pakėlimų skaičiaus nustatymas (PS 300 EQ, PSB 300 EQ)



Pakėlimų skaičių galima reguliuoti ratuku (1.2, 2.3) (be pakopų) 1.000 - 2.900 min<sup>-1</sup> diapazone. Taip galite optimaliai priderinti pjovimo greitį prie pjaunamos medžiagos.

### Rekomenduojamas pakėlimų skaičius (nustatymo rato padėtis)

Kietas medis, minkštas medis, staliaus plokštės, fanera, drožlių plokštės	6
Medžio plaušo plokštės	4-6
Plastikas	3-6
Keramika	3-5
Aliuminis, NE metalai	3-5
Plienai	2-4

## 6 Darbas su elektriniu pjūkle



Pajaunamą medžiagą pritvirtinkite taip, kad nejudėtų.

### 6.1 Laisvas pjovimas pagal nužy-mėjamą

Apsauga nuo skeveldrų (4.3), būdama trikampio formos, parodo pjūklo pjovimo liniją. Ji palengvina pjovimą pagal iš anksto nusibrėžtą liniją.

### 6.2 Giluminis pjovimas be išankstinio pragražimo

Darant giluminius pjūvius medienos ruošiniuose, pjūklo pagrindas turi būti priekinėje padėtyje (pagrindinė padėtis, žr. 1 pav.).

- Uždėkite pjūklą su priekine pjūklo pagrindo briauna ant ruošinio,
- įkiškite pjūklą į ruošinį esant didžiausiam pakėlimų skaičiui, kai švytuoklė nustatyta ties 3 padėtimi (6 paveikslėlis).

## 7 Priedai



Savo pačių saugumui naudokite tik originalius „Festool“ reikmenis ir atsargines dalis.

### 7.1 „Festool“ stūmimo sistema FS

Naudodami „Festool“ stūmimo sistemą FS (7 paveikslėlis), lengviau padarysite tiesius ir tikslius pjūvius, ypač kai medžiagos storis yra iki 20 mm. Tuo tikslu pjovimo prietaisas įstatomas į laikančiąją dalį (7.1, užsakymo Nr. 490031) ir su ja stumiamas pagal bėgį. Kad būtų galima stumti tiksliai, laikančiojoje dalyje yra du reguliuojami stūmimo laikikliai (7.2).

Jeigu naudojate stūmimo sistemą, pjūklas būtinai turi būti išgalastas praplatinant ašmenis. Rekomenduojame naudoti „Festool“ pjūklą S 75/4 FSG.

### 7.2 Lygiagretaus stūmimo dalis

Turėdami lygiagretaus stūmimo dalį (užsakymo Nr. 490119), pjovimo prietaisą galėsite stumti lygiagrečiai ruošinio briaunai. Pjovimo prietaiso pagrindą ant lygiagretaus stūmimo dalies galite pritvirtinti iš abiejų pusių:

- iš priekio stumkite skersinę dalį (8.1) ant pjūklo pagrindo,

- iš šono stumkite lygiagretaus stūmimo dalį (8.2) pro skersinę dalį į pageidaujamą padėtį,
- priveržkite varžtą (8.3).

### 7.3 Išgaubtas pjūklas

Išgaubtu pjūkle (užsakymo Nr. 490118) galite daryti apskritiminius pjūvius, kurių skersmuo nuo 120 iki 720 mm. Išgaubtą pjūklą prie pjovimo prietaiso pagrindo galite pritvirtinti iš abiejų pusių:

- iš priekio stumkite skersinę dalį (8.1) ant pjūklo pagrindo,
- iš šono stumkite išgaubtą pjūklą (8.4) pro skersinę dalį į pageidaujamą padėtį,
- priveržkite varžtą (8.3),
- įstatykite apskritimo smaigalį (8.5) į galinę išgaubto pjūklo angą.

### 7.4 „Festool CMS“

Įmontavę pjovimo prietaisą į „Festool CMS“ sistemą, gausite pusiau stacionarų pjovimo stalą, skirtą formų išpjaustymui. Susijusios informacijos rasite CMS lankstinuke.

### 7.5 Pjovimo diskai, kiti priedai

Kad galėtumėte greitai ir švariai pjauti įvairius ruošinius, „Festool“ visiems naudojimui atvejams siūlo specialiai Jūsų „Festool“ pjovimo prietaisui pritaikytus pjūkliukus.

Papildomos įrangos ir įrankių užsakymo numerius rasite „Festool“ kataloge arba interneto svetainėje adresu [www.festool.com](http://www.festool.com).

## 8 Techninis aptarnavimas ir priežiūra



Prieš dirbant prie elektrinio pjūklo, būtina ištraukti kištuką iš elektros lizdo. Techninio aptarnavimo ir remonto darbus, kai būtina atidaryti variklio korpusą, turi atlikti tik įgalioti klientų aptarnavimo centro specialistai.

Pasirūpinkite, kad elektrinis pjūklas ir aušinimo angos būtų visada švarios.

## 9 Garantija

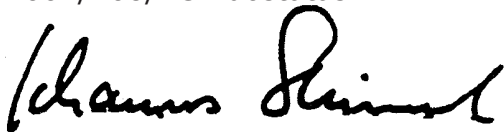
Mūsų prietaisams dėl medžiagų ir gamybinių defektų suteikiame garantiją laikydamiesi atitinkamos šalies teisės aktų reikalavimų, tačiau ne mažiau kaip 12 mėnesių. Europos Sąjungos šalyse suteikiama 24 mėnesių garantija (pagal sąskaitą arba važtaraštį). Defektams, atsiradusiems ypač dėl dalių natūralaus susidėvėjimo, perkrovų, netinkamo naudojimo arba dėl naudotojo kaltės ar kitokio instrukcijai prieštaraujančio naudojimo, arba jei jie buvo pripažinti perkant įrenginį, garantija netaikoma. Pretenzijos gali būti priimamos tik tokiu atveju, jei prietaisas neišardytas pristatomas tiekėjui arba įgaliotai „Festool“ klientų aptarnavimo taisyklai. Saugokite naudojimo instrukciją, saugos reikalavimus, atsarginių dalių sąrašą ir pirkimo čekį. Dėl kitų aspektų galioja gamintojo garantinės sąlygos.

**Pastaba**

Dėl nuolat atliekamų tyrimų ir patobulinimų galimi čia pateiktų techninių duomenų pakeitimai.

**10 EB atitikties deklaracija**

Atsakingai pareiškiame, kad šis produktas atitinka toliau išvardintas normas arba normatyvinius dokumentus. EN 60745, EN 60335-2-29, EN 55014, EN 61000 pagal direktyvų 2006/95/EG, 98/37/EG (iki 2009 gruodžio 28), 2006/42/EG (nuo 2009 gruodžio 29), 2004/108/EG nuostatas.



Dr. Johannes Steimel  
Tyrimų ir projektavimo vadovas  
Festool GmbH, Wendlingen

Imenovane slike se nahajajo v večjezičnih navodilih za uporabo.

Tehnični podatki	PS 300 Q	PSB 300 Q	PS 300 EQ	PSB 300 EQ
Moč	550 W		720 W	
Število gibov	3.100 min <sup>-1</sup>		1.000-2.900 min <sup>-1</sup>	
Hod	26 mm			
Nihalni gib	3 stopnje			
Kot nagiba	45° na obe strani			
Globina reza (odvisno od žaginega lista) Les/aluminij/jeklo	100/20/10 mm		120/20/10 mm	
Masa	2,4 kg			
Razred zaščite	□ / II			

## 1 Uporaba v skladu z namembnostjo

Vbodne žage so namenjene žaganju lesa in lesu podobnih materialov. S posebnimi žaginimi listi Festool lahko stroje uporabite tudi za žaganje umetnih materialov, jekla, aluminija, barvnih kovin in keramičnih plošč.



Za nezgode ali škodo, ki bi nastale kot posledica neprimerne uporabe, odgovarja uporabnik.

## 2 Varnostna opozorila

### 2.1 Splošna varnostna navodila



Pred uporabo stroja pazljivo in v celoti preberite vsa varnostna opozorila in navodila za uporabo.

Shranite vso priloženo dokumentacijo in predajte stroj drugemu samo skupaj s celotno dokumentacijo.

#### 1) Delovno mesto

- Poskrbite, da bo Vaše delovno mesto vedno čisto in urejeno.** Nered in neosvetljena delovna področja lahko povzročijo nezgode.
- Prosimo, da naprave ne uporabljate v okolju, kjer je nevarnost za eksplozije in v katerem se nahajajo gorljive tekočine, plini in prah.** Električna orodja povzročajo iskrenje, zato se gorljivi prah ali pare lahko vnamejo.
- Ne dovolite otrokom in drugim osebam, da bi se medtem ko delate, približali električnemu orodju.** Druge osebe lahko odvrnejo Vašo pozornost drugam in izgubili boste nadzor nad napravo.

#### 2) Električna varnost

- Vtic mora ustrezati električni vticnici in ga pod nobenim pogojem ne smete spreminjati.** Uporaba adapterskih vticev v kombinaciji z ozemljenimi napravami ni dovoljena. Originalni oziroma nespremenjeni vtici in ustrezne vticnice zmanjšujejo tveganje električnega udara.
- Izogibajte se telesnemu stiku z ozemljenimi površinami, na primer s cevmi, grelci, štedilniki in hladilniki.** Če je ozemljeno tudi vaše telo, obstoja povečano tveganje električnega udara.
- Zavarujte napravo pred dežjem ali vlago.** Vdor vode v električno napravo povečuje tveganje električnega udara.

d) **Električnega kabla ne uporabljajte za prenašanje ali obešanje naprave in ne vlecite vtica iz vticnice tako, da vlecete za kabel.** Zavarujte kabel pred vrcino, oljem, ostrimi robovi in premikajocimi se deli naprave. Poškodovani ali prepleteni kabli povečujejo tveganje električnega udara.

e) **Ce z električnim orodjem delate na prostem, uporabljajte samo kabelski podaljšek, ki je atestiran za delo na prostem.** Uporaba kabelskega podaljška, primerne za delo na prostem, zmanjšuje tveganje električnega udara.

#### 3) Osebna varnost

- Bodite zbrani in pazite, kaj delate.** Dela z električnim orodjem se lotite razumno. Nikoli ne uporabljajte naprave, ce ste utrujeni in ce ste pod vplivom mamila, alkohola ali zdravil. En sam trenutek nepazljivosti pri uporabi naprave lahko ima za posledico resne telesne poškodbe.
- Uporabljajte osebno zaščitno opremo in vedno nosite zaščitna očala.** Uporaba osebne zaščitne opreme, na primer maske proti prahu, nebrsljivih zaščitnih cevčev, zaščitne celade in glušnikov, odvisno od vrste in uporabe električnega orodja, zmanjšuje tveganje telesnih poškodb.
- Izogibajte se nenamernemu vklopu naprave.** Preden vtic vtaknete v vticnico, se prepričajte, ce je stikalo v položaju izklopa. Če se med nošenjem naprave Vaš prst nahaja na stikalu naprave oziroma ce vklopljeno napravo priključite na električno omrežje, lahko pride do nezgode.
- Pred vklopom naprave odstranite z nje nastavitvena orodja ali vijacni ključ.** Orodje ali ključ, ki se nahajata na vrtecem se delu naprave, lahko povzročita nezgodo.
- Ne precenjujte se in poskrbite za varno stojišče in stalno ravnotežje.** Tako boste lahko v nepricakovani situaciji bolje obvladali napravo.
- Nosite primerno obleko, ki naj ne bo preohlapna. Ne nosite nakita. Lasje, oblacilo in rokavice naj se ne približujejo premikajocim se delom naprave.** Premikajoci se deli naprave lahko zagrabiijo ohlapno obleko, nakit ali dolge lase.

g) **Ce je možno na napravo namestiti priprave za odsesavanje in prestrezanje prahu, se prepričajte, ali so le-te priključene in ce jih pravilno uporabljate. Uporaba teh priprav zmanjšuje ogroženost zaradi prahu.**

#### **4) Skrbno ravnanje z elektricnimi orodji in njihova uporaba**

a) **Ne preobremenjujte naprave. Za določeno delo uporabljajte električno orodje, ki je predvideno za opravljanje tega dela. Z ustreznim električnim orodjem boste v navedenem zmogljivostnem področju lahko delali bolje in varneje.**

b) **Elektricnega orodja, ki ima pokvarjeno stikalo, ne uporabljajte. Električno orodje, ki ga ni možno vklopiti ali izklopiti, je nevarno in ga je potrebno popraviti.**

c) **Pred nastavitvijo naprave, zamenjavo pribora ali odlaganjem naprave vedno izvlcite vtac iz električne vtacnice. Ta previdnostni ukrep onemogoca nepredviden zagon naprave.**

d) **Prosimo, da električna orodja, ki jih ne uporabljate, shranjujete izven dosega otrok. Osebam, ki naprave ne poznajo ali niso prebrale teh navodil, naprave ne dovolite uporabljati. Električna orodja so nevarna, ce jih uporabljajo neizkušene osebe.**

e) **Skrbno negujte napravo. Preverite, ce premikajoci se deli naprave delujejo brezhibno in ce se ne zatikajo oziroma ce kakšen del naprave ni zlomljen ali poškodovan do te mere, da bi oviral njeno delovanje. Pred nadaljnjo uporabo je potrebno poškodovani del popraviti. Vzrok za številne nezgode so ravno slabo vzdrževana električna orodja.**

f) **Rezalna orodja naj bodo ostra in cista. Skrbno negovana rezalna orodja z ostrimi robovi se manj zatikajo in so bolj vodljiva.**

g) **Električna orodja, pribor, vstavna orodja in podobno uporabljajte v skladu s temi navodili in v skladu s predpisi, ki veljajo za doticni, specialni tip naprave. Pri tem upoštevajte delovne pogoje in vrsto dela, ki ga nameravate opraviti. Zaradi uporabe elektricnega orodja v druge, nepredvidene namene, lahko nastanejo nevarne situacije.**

#### **5) Skrbno ravnanje z akumulatorskimi napravami in njihova uporaba**

a) **Pred vstavljanjem akumulatorske baterije se prepričajte, ce je naprava izklopljena. Namestitev akumulatorske baterije v vklopljeno električno orodje lahko povzroci nezgodo.**

b) **Prosimo, da akumulatorske baterije polnite samo v polnilnikih, ki jih priporoca proizvajalec. Na polnilniku, predvidenem za polnjenje določene vrste akumulatorskih baterij lahko, ce ga uporabljate za polnjenje drugih vrst akumulatorskih baterij, pride do požara.**

c) **Za pogon elektricnih orodij uporabljajte samo zanje predvidene akumulatorske baterije. Uporaba drugacnih akumulatorskih baterij lahko povzroci telesne poškodbe in požar.**

d) **Akumulatorska baterija, ki je v uporabi, ne sme priti v stik s pisarniškiimi sponkami, kovanci, kljuci, žebliji, vijaki ali z drugimi kovinskimi predmeti, ki bi lahko povzrocili premostitev kontaktov. Kratek stik med kontakti akumulatorske baterije lahko povzroci opekline ali požar.**

e) **Pri napacni uporabi lahko iz akumulatorske baterije pritece tekocina. Izogibajte se kontaktu z njo. V primeru naključnega kontakta prizadeto mesto spirajte z vodo. Ce pride akumulatorska tekocina v oko, po spiranju poiščite tudi zdravniško pomoc. Iztekajoca akumulatorska tekocina lahko povzroci draženje kože ali opekline.**

#### **6) Servis**

a) **Popravilo naprave lahko opravi samo usposobljena strokovna oseba in to izključno z originalnimi nadomestnimi deli. Le tako bo ohranjena nadaljnja varnost naprave.**

### **2.2 Specifična varnostna opozorila za uporabo stroja**

- Uporaba deformiranih ali razpokanih žaginih listov ter žaginih listov s topimi ali okvarjenimi rezili ni dovoljena.
- Vključite vbodno žago še preden se dotakne obdelovanca.



Uporabljajte primerno osebno zaščitno opremo: zaščito za sluh, zaščitna očala, dihalno masko (če pri delu nastaja prah). Pri menjavi orodja in pri obdelavi grobih materialov nosite tudi zaščitne rokavice.

### **2.3 Obdelava kovin**



Pri obdelavi kovin je iz varnostnih razlogov treba zagotoviti naslednje ukrepe:

- Priključite zaščitno stikalo okvarnega toka.
- Priključite stroj na primerno napravo za odsesavanje.
- Redno čistite obloge prahu z ohišja motorja.



Nosite zaščitna očala.

### **3 Vrednosti emisije**

Tipične vrednosti emisije, izmerjene po standardu EN 60745, so:

Nivo zvočnega tlaka/Nivo zvočne moči  
PS 300 Q, PSB 300 Q 86/97 dB(A)  
PS 300 EQ, PSB 300 EQ 83/94 dB(A)  
Dodatek za merilno negotovost K = 4 dB



Uporabljajte zaščito za sluh!

Karakteristični pospešek  
PS 300 Q, PS 300 EQ  
PSB 300 Q, PSB 300 EQ

6 m/s<sup>2</sup>  
< 2,5 m/s<sup>2</sup>

#### 4 Priključek na električno omrežje in zagon

Omrežna napetost mora ustrezati napetosti, navedeni na ploščici s podatki.



Pred priklapljanjem ali odklapanjem električnega kabla morate vedno izklopiti stroj!

Priklapljanje in odklapanje električnega priključnega kabla - slika 2a. Modela PS 300 Q in PS 300 EQ imata drsno stikalo (1.1) za vkapljanje/izklapljanje (I = VKLOP, 0 = IZKLOP). Modela PSB 300 Q in PSB 300 EQ sta opremljena s pritisknim stikalom (2.2) za vkapljanje/izklapljanje. Za trajno delovanje je stikalo mogoče fiksirati s stranskim gumbom (2.1). S ponovnim pritiskom na pritiskno stikalo se zapora spet sprosti.

#### 5 Nastavitve na stroju



Preden se lotite kakršnihkoli opravil na stroju, povlecite vtikač iz vtičnice.

##### 5.1 Menjava orodja

- Odprite vpenjalno ročico (3.4) do prislona,
- odstranite obstoječi žagin list,
- vtaknite nov žagin list v vpenjalni mehanizem žage do prislona (3.1),
- zaprite vpenjalno ročico.

##### 5.2 Nastavitev vodila žaginega lista

Za boljše vodenje žaginega lista imajo nihalne vbodne žage neposredno nad obdelovancem dodatno vodilo iz trde kovine (3.2).

Vijak (3.3) zategnite z imbus ključem (1.3) do te mere, da čeljusti skoraj naležejo na žagin list.



Žagin list mora biti nemoteno premičen!

##### 5.3 Namestitev zaščite pred trganjem

Zaščita pred trganjem omogoča žaganje brez trganja robov tudi na izstopni strani žaginega lista.

- Pri izključenem stroju potisnite zaščito pred trganjem (4.3) na vodilo (4.2) do žaginega lista,
- vključite vbodno žago,
- pri delujočem stroju na ravni površini potisnite zaščito pred trganjem tako daleč, da bo poravnana s sprednjim robom mize žage. Žagin list pri tem zareže v zaščito pred trganjem.

**Nasvet:** zaščita pred trganjem mora za zanesljivo delovanje tesno obkrožati žagin list na obeh straneh. Za žaganje brez trganja robov morate pri vsaki menjavi žaginega lista namestiti tudi novo zaščito pred trganjem.

##### 5.4 Namestitev zaščite pred odletavanjem iveri

Zaščita pred odletavanjem preprečuje odletavanje iveri in izboljša učinek odsesavanja iveri.

- Namestite zaščito pred odletavanjem iveri

- (2.8) med mizo žage in napenjalno ročico,
- rahlo potisnite zaščito pred odletavanjem iveri nazaj, da se zaskoči.

#### 5.5 Odsesavanje



Na stroj vedno priključite napravo za odsesavanje.

Adapter za odsesavanje (2.4) omogoča priključitev vbodne žage na napravo za odsesavanje (premer cevi 27 mm). Pri delu z napravo za odsesavanje vedno namestite zaščito pred trganjem, da bi preprečili mašenje kanalov za odsesavanje.

- Adapter za odsesavanje vtaknite v zadnjo odprtino mize žage, tako da kavelj (2.6) vprime v režo (2.7).
- Za odstranjevanje adapterja za odsesavanje potisnite na ročico (2.5).

#### 5.6 Nastavitev mize žage

Mizo žage lahko za poševne reze zavrtite za 45° v obe smeri.

- Odstranite zaščito pred odletavanjem iveri in zaščito pred trganjem,
- odvijte privojni vijak (4.1) z imbus ključem (1.3),
- potisnite mizo žage približno 5 mm naprej,
- nastavite zeleni poševni položaj na skali (5.2),
- privijte privojni vijak (4.1),

**Za žaganje v bližini robov lahko mizo žage premaknete nazaj.**

- Odstranite zaščito pred odletavanjem iveri in zaščito pred trganjem,
- odvijte privojni vijak (4.1) z imbus ključem (1.3),
- potisnite mizo žage v zadnji položaj, tako da se centrni trn (5.1) prilega odprtini (5.3).
- privijte privojni vijak (4.1),

#### 5.7 Nastavitev nihalnega giba

Nihalne vbodne žage imajo nastavljen nihalni gib za optimalno podajanje pri različnih materialih. Zeleni položaj lahko izberete s stikalom za nastavitev nihalnega giba (1.4):

Položaj 0 = izključen nihalni gib

Položaj 3 = maksimalni nihalni gib

##### Priporočena nastavitve nihalnega giba

Trd les, mehak les	1-3
Mizarske plošče, vezane plošče	1-2
Iverke, plošče iz lesenih tvoriv	1-3
Umetne mase	1-2
Keramika	0
Aluminij, neželezne kovine	0-2
Jeklo	0-1

#### 5.8 Regulacija števila gibov (PS 300 EQ, PSB 300 EQ)




Število vrtljajev je brezstopenjsko nastavljivo s pomočjo nastavitvenega kolesca (1.2, 2.3) v območju med 1.000 in 2.900 min<sup>-1</sup>. Hitrost rezanja lahko tako optimalno prilagodimo posameznim materialom.

## Priporočeno število gibov (položaj nastavitvenega kolesca)

Trd les, mehak les, miharske plošče, vezane plošče, iverke	6
Plošče iz lesenih tvoriv	4-6
Umetne mase	3-6
Keramika	3-5
Aluminij, neželezne kovine	3-5
Jeklo	2-4

## 6 Delo s strojem

 Pritrdite obdelovanec tako, da se med obdelavo ne more premikati.

### 6.1 Prosto vodenje po zarisu


Trikotna oblika zaščite pred trganjem (4.3) kaže linijo reza žaginega lista. S tem je olajšano žaganje po zarisani liniji.

### 6.2 Potopni rezi brez predhodnega vr-tanja

Za potopne reze v les mora biti miza žage v pred-njem položaju (osnovni položaj, glejte sliko 1).

- Namestite žago s prednjim robom mize žage na obdelovanec,
- uvedite žago pri polnem številu gibov in nastavitvi nihalnega giba 3 v obdelovanec (slika 6).

## 7 Pribor

 Za lastno varnost uporabljajte samo originalni pribor in rezervne dele Festool.

### 7.1 Sistem za vodenje Festool FS

Uporaba sistema za vodenje Festool FS (slika 7) vam olajša izdelovanje ravnih in preciznih rezov, še posebej pri materialih debeline nad 20 mm. Vbodno žago se namesti v vodilni prislon (7.1, kat. št. 490031), ki vodi žago vzdolž vodilne tračnice. Za nastavitev brez zračnosti sta v vodilnem prislonu dve premični vodilni čeljusti (7.2). Pri uporabi vodilnega prislona žagajte samo z razprtimi žaginimi listi. Priporočamo vam žagin list Festool S 75/4 FSG.

### 7.2 Vzporedno vodilo

Z vzporednim vodilom (kat. št. 490119) lahko vbodno žago vodite vzporedno robu obdelovanca. Vzporedno vodilo lahko montirate na mizo žage z obeh strani:

- Namestite vpenjalni element (8.1) od spredaj na mizo žage,
- vstavite vzporedno vodilo (8.2) od strani skozi vpenjalni element v zeleni položaj,
- privijte vrtljivi gumb (8.3).

### 7.3 Krožno rezilo

Krožno rezilo (kat. št. 490118) omogoča izdelavo krožnih rezov premera med 120 in 720 mm. Krožno rezilo lahko montirate na mizo žage z obeh strani:

- Namestite vpenjalni element (8.1) od spredaj na mizo žage,
- vstavite krožno rezilo (8.4) od strani skozi vpenjalni element v zeleni položaj,
- privijte vrtljivi gumb (8.3),
- vtaknite konico (8.5) v zadnjo izvrtino krožnega rezila.


## 7.4 Festool CMS


Z vgradnjo vbodne žage v sistem Festool CMS dobimo polstacionarno namizno žago za oblikovne reze. Dodatne informacije lahko najdete v prospektu CMS.

## 7.5 Žagini listi, ostali pribor

Festool vam za hitro in čisto žaganje raznovrstnih materialov ponuja različne žagine liste, ki so prilagojeni za vsak namen uporabe. Kataloške številke pribora in orodij lahko najdete v katalogu Festool ali pa na internetnem naslovu „www.festool.com“.

## 8 Vzdrževanje in nega

 Preden se lotite kakršnihkoli opravil na stroju, povlecite vtikač iz vtičnice. Kakršnakoli vzdrževalna dela in popravila, za katera je treba odpreti ohišje motorja, smejo opravljati samo pooblaščené servisne delavnice.

 Vedno poskrbite za čistočo stroja in odprtina za hladilni zrak.

## 9 Garancija

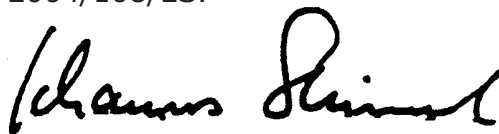
Za naše naprave dajemo garancijo na napake v materialu in v izdelavi v skladu z zakonskimi določili posameznih držav in to v trajanju najmanj 12 mesecev. Garancijska doba znotraj držav EU je 24 mesecev (dokazilo je račun ali dobavnica). Škoda, ki nastane zaradi običajne obrabe, preobremenitve, nestrokovne uporabe, po krivdi uporabnika ali zaradi načina uporabe, ki ni v skladu z navodili za uporabo; ali ki je bila očitna ob nakupu, je izključena iz garancije. Garancijski zahtevki se priznajo samo pod pogojem, da je naprava vrnjena dobavitelju ali pooblaščenim servisnim delavnicam v nerazstavljenej stanju. Navodila za uporabo, varnostna opozorila, seznam rezervnih delov in račun skrbno shranite. V ostalem veljajo vsakokratni garancijski pogoji proizvajalca.

## Opomba

Zaradi stalnih raziskav in razvoja si pridržujemo pravico do spremembe v teh navodilih navedenih tehničnih podatkov.

## 10 ES Izjava o skladnosti

S polno odgovornostjo izjavljamo, da je ta proizvod skladen z naslednjimi standardi ali normativnimi dokumenti. EN 60745, EN 60335-2-29, EN 55014, EN 61000 v skladu z določili smernic 2006/95/ES, 98/37/ES (do 28. dec. 2009), 2006/42/ES (od 29. dec. 2009), 2004/108/ES.



Dr. Johannes Steimel  
Vodja raziskav in razvoja  
Festool GmbH, Wendlingen

A hivatkozott ábrák a többnyelvű használati utasításban találhatóak.

Műszaki adatok	PS 300 Q	PSB 300 Q	PS 300 EQ	PSB 300 EQ
Teljesítmény	550 W		720 W	
Löketszám	3.100 min <sup>-1</sup>		1.000-2.900 min <sup>-1</sup>	
Lökethossz	26 mm			
Ingalöket	3 fokozat			
Lapdöntés	45° mindkét oldalon			
Fogásmélység (fűrészlaptól függően) Fa/alumínium/acél	100/20/10 mm		120/20/10 mm	
Súly	2,4 kg			
Érintés védelem	□ / II			

## 1 Rendeltetészerű felhasználás

Az ingalyukfűrészek rendeltetészerűen fa és fához hasonló szerkezeti anyagok fűrészelésére szolgál. Olyan speciális fűrészlapokkal, mint amilyeneket a Festool kereskedelmi dokumentáció az egyes szerkezeti anyagokhoz ajánl, műanyagot, acélt, alumíniumot, színesfémeket és kerámialemezeket is megmunkálhat.



A nem rendeltetészerű használat sérülési és baleseti kockázata a felhasználót terheli!

## 2 Biztonsági utasítások

### 2.1 Biztonsági utasítások



A gép használatba vétele előtt olvassa végig figyelmesen a mellékelt biztonsági előírásokat.

Őrizze meg az géphez mellékelt összes dokumentumot. A gépet csak ezekkel együtt adja tovább.

#### 1) Munkahely

a) **Tartsa tisztán és tartsa rendben a munkahelyét.** Rendetlen munkahelyek és megvilágítatlan munkaterületek balesetekhez vezethetnek.

b) **Ne dolgozzon az elektromos kéziszerszámmal olyan robbanásveszélyes környezetben, ahol éghető folyadékok, gázok vagy porok vannak.** Az elektromos kéziszerszámok szikrákat bocsáthatnak ki, amelyek meggyújthatják a port vagy a gőzöket.

c) **Tartsa távol a gyerekeket és az idegen személyeket a munkahelytől, ha az elektromos kéziszerszámmal használja.** Ha elvonják a figyelmét a munkától, könnyen elvesztheti az uralmát a berendezés felett.

#### 2) Elektromos biztonsági előírások

a) **A készülék csatlakozó dugójának bele kell illeszkednie a dugaszolóaljzatba. A csatlakozó dugót semmilyen módon sem szabad megváltoztatni. Védőföldeléssel ellátott készülékekkel kapcsolatban ne használjon csatlakozó adaptert. A változtatás nélküli csatlakozó dugók és a megfelelő dugaszoló aljzatok csökkentik az áramütés kockázatát.**

b) **Ne érjen hozzá földelt felületekhez, mint csövekhez, fűtőtestekhez, kályhákhoz és hűtőszekrényekhez.** Az áramütési veszély megnövekszik, ha a teste le van földelve.

c) **Tartsa távol az elektromos kéziszerszámmal az esőtől és a nedvesség hatásaitól.** Ha víz hatol be egy elektromos kéziszerszámba, ez megnöveli az áramütés veszélyét.

d) **Ne használja a kábelt a rendeltetésétől eltérő célokra, vagyis a szerszámmal soha ne hordozza vagy akassza fel a kábelnél fogva, és sohase húzza ki a hálózati csatlakozó dugót a kábelnél fogva. Tartsa távol a kábelt hőforrásoktól, olajtól, éles élektől és sarkaktól és mozgó gépalkatrészekről.** Egy megrongálódott vagy csomókkal teli kábel megnöveli az áramütés veszélyét.

e) **Ha egy elektromos kéziszerszámmal a szabad ég alatt dolgozik, csak a szabadban való használatra engedélyezett hosszabbítót használjon. A szabadban való használatra engedélyezett hosszabbító használata csökkenti az áramütés veszélyét.**

#### 3) Személyi biztonsági előírások

a) **Munka közben mindig figyeljen, ügyeljen arra, amit csinál, és megdöntött dolgozzon az elektromos kéziszerszámmal. Ha fáradt, ha kábítószerek vagy alkohol hatása alatt áll, vagy orvosságokat vett be, ne használja a berendezést.** A berendezéssel végzett munka közben már egy pillanatnyi figyelmetlenség is komoly sérülésekhez vezethet.

b) **Viseljen személyi védőfelszerelést és mindig viseljen védőszemüveget.** A személyi védőfelszerelések, mint porvédő álarc, csúszásbiztos védőcipő, védősapka és fülvédő használata az elektromos kéziszerszám használata jellegének megfelelően csökkenti a személyes sérülések kockázatát.

c) **Kerülje el az elektromos kéziszerszám akaratlan üzembe helyezését. Győződjön meg arról, hogy a kapcsoló az „AUS” („KI”) helyzetben van, mielőtt bedugná a csatlakozó dugót a dugaszolóaljzatba.**

Ha az elektromos kéziszerszám felemelése közben az ujját a kapcsolón tartja, vagy ha a készüléket bekapcsolt állapotban csatlakoztatja az áramforráshoz, ez balesetekhez vezethet.

- d) **Az elektromos kéziszerszám bekapcsolása előtt okvetlenül távolítsa el a beállító szerszámokat vagy csavarkulcsokat.** Az elektromos kéziszerszám forgó részeiben felejtett beállító szerszám vagy csavarkulcs sérüléseket okozhat.
- e) **Ne becsülje túl önmagát. Kerülje el a normálistól eltérő testtartást, ügyeljen arra, hogy mindig biztosan álljon és az egyensúlyát megtartsa.** Így az elektromos kéziszerszám felett váratlan helyzetekben is jobban tud uralkodni.
- f) **Viseljen megfelelő ruhát. Ne viseljen bő ruhát vagy ékszereket. Tartsa távol a haját, a ruháját és a kesztyűjét a mozgó részekről.** A bő ruhát, az ékszereket és a hosszú haját a mozgó alkatrészek magukkal rántathatják.
- g) **Ha az elektromos kéziszerszámra fel lehet szerelni a por elszívásához és összegyűjtéséhez szükséges berendezéseket, ellenőrizze, hogy azok megfelelő módon hozzá vannak kapcsolva a készülékhez és rendeltetésüknek megfelelően működnek.** Ezen berendezések használata csökkenti a munka során keletkező por veszélyes hatását.
- 4) Az elektromos kéziszerszámok gondos kezelése és használata**
  - a) **Ne terhelje túl az elektromos kéziszerszámot. A munkájához csak az arra szolgáló elektromos kéziszerszámot használja.** Egy alkalmas elektromos kéziszerszámmal a megadott teljesítménytartományon belül jobban és biztonságosabban lehet dolgozni.
  - b) **Ne használjon olyan elektromos kéziszerszámot, amelynek a kapcsolója elromlott.** Egy olyan elektromos kéziszerszám, amelyet nem lehet sem be-, sem kikapcsolni, veszélyes és meg kell javíttatni.
  - c) **Húzza ki a csatlakozó dugót a dugaszolóaljzatból, mielőtt az elektromos kéziszerszámon beállítási munkákat végez, tartozékokat cserél vagy a szerszámot tárolásra elteszi.** Ez az elővigyázatossági intézkedés meggátolja a szerszám akaratlan üzembe helyezését.
  - d) **A használaton kívüli elektromos kéziszerszámokat olyan helyen tárolja, ahol azokhoz gyerekek nem férhetnek hozzá. Ne hagyja, hogy olyan személyek használják az elektromos kéziszerszámot, akik nem ismerik a szerszámot, vagy nem olvasták el ezt az útmutatót.** Az elektromos kéziszerszámok veszélyesek, ha azokat gyakorlatlan személyek használják.
  - e) **A készüléket gondosan ápolja.** Ellenőrizze, hogy a mozgó alkatrészek kifogástalanul működnek-e, nincsenek-e

beszorulva, és nincsenek-e eltörve vagy megrongálódva olyan alkatrészek, amelyek hatással lehetnek az elektromos kéziszerszám működésére. A megrongálódott részeket a készülék használata előtt javíttassa meg. Sok olyan baleset történik, amelyet az elektromos kéziszerszám nem kielégítő karbantartására lehet visszavezetni.

- f) **Tartsa tisztán és éles állapotban a vágószerszámokat.** Az éles vágóelekekkel rendelkező és gondosan ápolott vágószereszközök ritkábban ékelődnek be és azokat könnyebben lehet vezetni és irányítani.
- g) **Az elektromos kéziszerszámokat, tartozékokat, betétszerszámokat stb. csak ezen előírásoknak és az adott készüléktípusra vonatkozó kezelési utasításoknak megfelelően használja.** Vegye figyelembe a munkafeltételeket és a kivitelezendő munka sajátosságait. Az elektromos kéziszerszám eredeti rendeltetésétől eltérő célokra való alkalmazása veszélyes helyzetekhez vezethet.
- 5) Az akkumulátoros kéziszerszámok gondos kezelése és használata**
  - a) **Győződjön meg róla, hogy a készülék ki van kapcsolva, mielőtt beszerelné a készülékbe az akkumulátort.** Ha egy bekapcsolt elektromos kéziszerszámra szerel be egy akkumulátort, ez balesetekhez vezethet.
  - b) **Az akkumulátort csak a gyártó által ajánlott töltőkészülékekben töltsse fel.** Ha egy bizonyos akkumulátortípus feltöltésére szolgáló töltőkészülékben egy másik akkumulátort próbál feltölteni, tűz keletkezhet.
  - c) **Az elektromos kéziszerszámban csak az ahhoz tartozó akkumulátort használja.** Más akkumulátorok használata személyi sérüléseket és tüzet okozhat.
  - d) **Tartsa távol a használaton kívüli akkumulátort irodai kapcsoktól, pénzerméktől, kulcsoktól, szögektől, csavaroktól és más kisméretű fémtárgyaktól, amelyek áthidalhatják az érintkezőket.** Az akkumulátor érintkezői közötti rövidzárlat égési sérüléseket vagy tüzet okozhat.
  - e) **Hibás alkalmazás esetén az akkumulátorból folyadék léphet ki. Kerülje el az érintkezést a folyadékkal. Ha véletlenül mégis érintkezésbe jutott az akkumulátorfolyadékkal, azonnal öblítse le vízzel az érintett felületet. Ha a folyadék a szemébe jutott, keressen fel ezen kívül egy orvost.** A kilépő akkumulátorfolyadék irritációkat vagy égéses bőrsérüléseket okozhat.
- 6) Szervíz**
  - a) **Az elektromos kéziszerszámot csak szakképzett személyzet és csak eredeti pótalkatrészek felhasználásával javíthatja.** Ez biztosítja, hogy az elektromos kéziszerszám biztonságos szerszám maradjon.

## 2.2 Speciális biztonsági előírások

- Deformált vagy repedt, ill. tompa vagy hibás fűrészlapot ne használjon!
- a lyukfűrész mindig mozgó fűrészlappal helyezze a munkadarabra.



Hordjon megfelelő egyéni védőfelszereléseket: fülvédőt, védőszemüveget, pormaszkot a porkeltő munkákhoz, védőkesztyűt a nyers anyag megmunkálásához és a szerszám-cseréhez.

## 2.3 Fémmegmunkálás



Fém megmunkálásánál biztonsági okokból az alábbi intézkedéseket kell foganatosítani:

- A gép elé hibaáram- (FI-, PRCD-) védőkapcsolót kell bekötni.
- A gépet megfelelő elszívó berendezéshez kell csatlakoztatni.
- A gépnek a motorházra lerakódott portól való rendszeres megtisztítása.



Védőszemüveget kell hordani.

## 3 Zaj- és rezgési információk

Az EN 60745 szabvány szerint meghatározott értékek tipikus esetekre vonatkoznak:

Hangnyomásszint/hangteljesítményszint	
PS 300 Q, PSB 300 Q	86/97 dB(A)
PS 300 EQ, PSB 300 EQ	83/94 dB(A)
Mérési hibahatár	K = 4 dB



Viseljen fülvédőt

A kiértékelt gyorsulás

PS 300 Q, PS 300 EQ	6 m/s <sup>2</sup>
PSB 300 Q, PSB 300 EQ	< 2,5 m/s <sup>2</sup>

## 4 Elektromos csatlakozás és üzembehelyezés

A hálózati feszültségnek meg kell egyeznie a teljesítménytábla szerinti adatokkal.



Csatlakoztatás előtt kapcsolja ki a gépet, vagy minden esetben válassza le a hálózati csatlakozóvezetéket!

A hálózati csatlakozó vezeték csatlakoztatásához és kioldásához lásd 2a. ábra.

A PS 300 Q és PS 300 EQ típusú lyukfűrészek be-/kikapcsolás céljára csúszókapcsolóval (1.1) vannak felszerelve ( $I = BE/0 = KI$ ).

A PSB 300 és PSB 300 EQ típusú lyukfűrészek be-/kikapcsolás céljára nyomógombos kapcsolóval (2.2) vannak felszerelve. Tartós üzemi céljára a kapcsolót reteszelőgombbal (2.1) lehet beakasztani. A reteszelést a nyomógomb ismételt működtetésével lehet kioldani.

## 5 A készülék beállítása



A berendezésen végzett mindennemű munka elvégzése előtt a hálózati csatlakozót húzza ki a csatlakozó aljzatból!

## 5.1 A szerszám cseréje

- Nyissa ki a szorítókart (3.4) egészen ütközésig,
- vegye ki a bennlévő fűrészlapot,
- dugja be ütközésig az új fűrészlapot a fűrészlapbefogó szerkezetbe (3.1),
- zárja a szorítókart.

## 5.2 A fűrészlap-vezeték beállítása

A fűrészlap jobb vezetése érdekében az ingalylyukfűrész kiegészítő szereléként közvetlenül a munkadarab fölött elhelyezett kopásálló keményfém vezetékkel (3.2) rendelkeznek. Az imbuszkulcs (1.3) segítségével addig húzza meg a csavart (3.3), amíg a befogó pofák csaknem teljesen ráfeksznek a fűrészlapra.



A fűrészlapnak még mindig könnyen mozgatható állapotban kell lennie!

## 5.3 A szilánkvédő szerkezet behelyezése

A szilánkvédő szerkezet lehetővé teszi, hogy a fűrészlap kilépési oldalán is kiszakadásmentes vágóélet alakítson ki.

- Egészen a fűrészlapig tolja fel kikapcsolt gép mellett a szilánkvédő szerkezetet (4.3) a vezetékre (4.2),
- kapcsolja be a lyukfűrész,
- futó gép mellett tolja be a szilánkvédő szerkezetet az egyenes felületek egyikén addig, amíg a szilánkvédő szerkezet egy vonalba nem került a fűrész alaplemezeének elülső élével úgy, hogy eközben befűrészeli azt.

**Útmutatás:** Ahhoz, hogy a szilánkvédő szerkezet megbízhatóan működjön, mindkét oldalon szorososan a fűrészlapnál kell lezárulnia. Ezért ahhoz, hogy kiszakadásmentes vágóélek jöjjön létre, minden fűrészlapcsere alkalmával új szilánkvédő szerkezetet kell behelyezni.

## 5.4 A forgácsvédő szerkezet behelyezése

A forgácsvédő szerkezet megakadályozza a forgácsok kiröppenését, és javítja a forgácsel-szívás hatékonyságát.

- Helyezze a forgácsvédő szerkezetet (2.8) a fűrész alaplemeze és a szorítókar közé,
- tolja hátra a forgácsvédő szerkezetet enyhe nyomással mindaddig, amíg be nem akad a helyére.

## 5.5 Elszívás



A gépet mindig csatlakoztassa egy elszívó berendezéshez.

Az elszívóadapter (2.4) segítségével a lyukfűrészeket elszívókészülékre (tömlőátmérő: 27 mm) lehet csatlakoztatni. Elszívással történő munkavégzésnél mindig rakjon fel egy szilánkvédő szerkezetet, hogy ezzel megakadályozza az elszívócsatorna eltömődését.

- Illessze az elszívóadaptert a fűrész alaplemezeének hátsó nyílásába úgy, hogy a horog (2.6) beakadjon a mélyedésbe (2.7).
- A kar (2.5) megnyomása után az elszívóadaptert újból le lehet venni.

## 5.6 A fűrész alaplemezeének beállítása

A fűrész alaplemezet max. 45°-ig terjedő ferde vágások végzése céljából mindkét oldalra el lehet billenteni.

- Távolítsa el a forgácsvédő és a szilánkvédő szerkezetet,
- lazítsa ki a szorítócsavart (4.1) az imbusz-kulccsal (1.3),
- tolja előre a fűrész alaplemezet kb. 5 mm-rel,
- állítsa be a kívánt ferde állást a skála (5.2) alapján,
- húzza feszesre a szorítócsavart (4.1).

## A peremhez közel eső fűrészelés céljából a fűrész alaplemezet hátra lehet tolni.

- Távolítsa el a forgácsvédő és a szilánkvédő szerkezetet,
- lazítsa ki a szorítócsavart (4.1) az imbusz-kulccsal (1.3),
- tolja a fűrész alaplemezet hátsó helyzetébe úgy, hogy a központosító túske (5.1) beférjen a nyílásba (5.3),
- húzza feszesre a szorítócsavart (4.1).

## 5.7 Az ingalöklet beállítása

Ahhoz, hogy különböző anyagféléseket optimális előtollással lehessen megmunkálni, az ingalyukfűrészek állítható ingalöklettel rendelkeznek. Az ingalöklet-kapcsolóval (1.4) választhatja ki a kívánt helyzetet:

0 állás = ingalöklet ki

3-as állás = maximális ingalöklet

## Az ingalöklet-kapcsoló javasolt beállítása

Kemény- és puhafa	1-3
Enyvezett bútortlapok, rétegelt falemezek	1-2
Faforgácslemezek, farostlemezek	1-3
műanyagok	1-2
Kerámia	0
Alumínium, színesfémek	0-2
acél	0-1

## 5.8 Löketszám szabályozása (PS 300 EQ, PSB 300 EQ)



A löketszámot az állítókerékkel (1.2, 2.3) fokozat nélkül, a 1.000 és a 2.900 ford./perc közé lehet beállítani. Így a vágási sebességet a mindenkor munkanyaghoz tudja igazítani optimális módon.

## Tanácsolt löketszám (az állítókerék állása)

Kemény- és puhafa, enyvezett bútortlapok, rétegelt falemezek, faforgácslemezek	6
Farostlemezek	4-6
műanyagok	3-6
Kerámia	3-5
Alumínium, színesfémek	3-5
acél	2-4

## 6 Munkavégzés a készülékkel



Mindig úgy rögzítse a munkadarabot, hogy az megmunkálás közben ne tudjon elmozdulni.

### 6.1 Szabad fűrészvezetés előrajzolt minta alapján

A szilánkvédő szerkezet (4.3) háromszög alakjának köszönhetően mutatja Önnek a fűrészlap vágásvonalát. Ezáltal megkönnyíti az előrajzolt minta alapján végzett fűrészélést.

### 6.2 Előfűrés nélküli bemejtés

Fa alapú szerkezeti anyagokba való bemejtő vágásokhoz az alaplemeznek elülső helyzetben (alapállás, ld. 1. ábra) kell lennie.

- Helyezze a fűrész az alaplemez elülső élére,
- merítse be a fűrész teljes fordulatszám mellett és 3-as ingalöklet-állásban a munkadarabba (6. ábra).

## 7 Tartozékok



Személyes biztonsága érdekében csak eredeti Festool-tartozékokat és alkatrészeket használjon.

### 7.1 Festool FS vezetékrendszere

A Festool FS vezetékrendszerének alkalmazása megkönnyíti Önnek az egyenes és precíz vágások végzését, különösképpen 20 mm-ig terjedő anyagvastagságoknál. Ehhez a lyukfűrész egy vezetékütközőbe kell helyezni (7.1, megrendelési sz.: 490031), és ennek segítségével a vezetősín mentén kell vezetni azt. A játégmentes beállítás céljából a vezetékütközőn két állítható vezetópofa (7.2) található. Ezek utánállítását imbusz-kulccsal (1.3) lehet végezni. A vezetékütközőhöz kizárólag terpesztett fogú fűrészlapot használjon. A S 75/4 FSG megjelölésű Festool fűrészlap használatát tanácsoljuk.

### 7.2 Párhuzamos ütköző

A párhuzamos ütköző (megrendelési sz.: 490119) segítségével a lyukfűrész a munkadarab élével párhuzamosan lehet vezetni. A párhuzamos ütközőt a fűrész alaplemezeének mindkét oldalára fel lehet szerelni:

- Tolja a szorító kengyelt (8.1) előlről a fűrész alaplemezeére,
- tolja a párhuzamos ütközőt (8.2) oldalról a szorító kengyelen keresztül a kívánt helyzetbe,
- húzza feszesre a forgógombot (8.3).

### 7.3 Körvágó

A körvágó (megrendelési sz.: 490118), segítségével 120 és 720 mm közötti átmérőjű kör alakú vágásokat lehet végezni. A körvágót mindkét oldalról fel lehet szerelni a lyukfűrész alaplemezeére:

- Tolja a szorító kengyelt (8.1) előlről a fűrész alaplemezeére,
- tolja a körvágót (8.4) oldalról a szorító kengyelen keresztül a kívánt a helyzetbe,
- húzza feszesre a forgógombot (8.3),
- tűzze a körzőhegyet (8.5) a körvágó hátsó furatába.

#### 7.4 Festool CMS

A lyukfűrészeknek a Festool „CMS” rendszerébe való beépítésével alakos vágások végzésére alkalmas félig helyhez kötött asztali fűrész jön létre. Erre vonatkozó tájékoztatást a „CMS” c. brosúra nyújt Önnek.

#### 7.5 Fűrészlapok, egyéb tartozékok

Festool olyan kifejezetten az Ön Festool lyukfűrészéhez kialakított fűrészlapokat kínál fel Önnek, amelyekkel minden alkalmazási esetben gyorsan és tisztán vághat különböző szerkezeti anyagokat. A tartozékok és szerszámok megrendelési számait a Festool katalógusában ill. az interneten, a „www.festool.com” oldalon találhatja meg.

#### 8 Karbantartás és ápolás



A berendezésen végzett mindennemű munka elvégzése előtt a hálózati csatlakozót húzza ki a csatlakozó aljzatból!



Minden olyan karbantartási és javítási munkát, amely a készülékhez felnyitásával jár együtt, csak felhatalmazott vevőszolgálati javítóműhely végezhet el.

A levegőáramlás biztosítása érdekében a motorház hűtőlevegő-nyílásait állandóan szabadon és tisztán kell tartani.

#### 9 Szavatosság

Készülékeinkre anyag- vagy gyártási hiba esetén szavatosságot vállalunk, az országban hatályos törvényes rendelkezéseknek megfelelően, de legfeljebb 12 hónapra. Az EU tagállamaiban a szavatossági idő 24 hónap (igazolás számlával vagy szállítólevéllel).

A szavatosság köréből kizártak azok a károk, amelyek a természetes elhasználódás/kopás, túlterhelés, szakszerűtlen kezelés, stb. miatt keletkeztek, illetve amelyeket a használó okozott, vagy a kezelési útmutatóval ellentétes használatra vezethetők vissza, vagy amelyek a vásárláskor felismerhetők voltak. A reklamáció csak akkor ismerhető el, ha a készüléket szűrszerületlenül juttatja el a szállítónak vagy a Festool-vevőszolgálat megbízott szakműhelyébe. Őrizze meg a kezelői útmutatót, a biztonsági útmutatót, pótalkatrész-jegyzéket és a vásárlási bizonylatot. Egyebekben a gyártó szavatossági feltételei a mérvadók.

#### Megjegyzés

A folyamatos kutatói-fejlesztői munka alapján az itt feltüntetett műszaki adatok módosításának jogát fenntartjuk.

#### 10 EK megfelelőségi nyilatkozat

Kizárólagos felelősségünk tudatában kijelentjük, hogy ez a termék megfelel a következő szabványoknak és normatív dokumentumoknak. EN 60745, EN 60335-2-29, EN 55014, EN 61000 a 2006/95/EG, 98/37/EG (2009. dec. 28-ig), 2006/42/EG (2009. dec. 29-től), 2004/108/EG irányelvek rendelkezései szerint.

Dr. Johannes Steimel  
Kutatási és fejlesztési vezető  
Festool GmH, Wendlingen

Οι αναφερόμενες εικόνες βρίσκονται στις πολύγλωσσες οδηγίες χειρισμού.

Τεχνικά στοιχεία	PS 300 Q	PSB 300 Q	PS 300 EQ	PSB 300 EQ
Ισχύς	550 W		720 W	
Αριθμός παλινδρομήσεων	3.100 min <sup>-1</sup>		1.000-2.900 min <sup>-1</sup>	
Μήκος διαδρομής εμβόλου	26 mm			
Παλινδρόμηση	3 βαθμίδες			
Λοξή θέση	45° και προς τις δύο πλευρές			
Βάθος κοπής (ανάλογα με τη λάμα πριονιού) Ξύλο/Αεουμινίου/Χάλυβας	100/20/10 mm		120/20/10 mm	
Βάρος	2,4 kg			
Μόνωση	□ / II			

## 1 Κατάλληλη χρήση

Οι παλινδρομικές σέγες, σύμφωνα με την ενδεδειγμένη χρήση, προορίζονται για πριόνισμα ξύλου και παρόμοιων του ξύλου υλικών. Με ειδικές πριονόλαμες, όπως συνιστούνται στα έντυπα πωλήσεων Festool για τα ξεχωριστά υλικά, μπορεί να κοπεί επίσης και πλαστικό, χάλυβας, αλουμίνιο, μη σιδηρούχα μέταλλα και κεραμικές πλάκες.



Για τις τυχόν ζημιές και ατυχήματα λόγω μη ενδεδειγμένης χρήσης ευθύνεται ο χρήστης.

## 2 Υποδείξεις ασφαλείας

### 2.1 Γενικές υποδείξεις ασφαλείας



Πριν τη χρήση του εργαλείου διαβάστε προσεκτικά και πλήρως όλες τις υποδείξεις ασφαλείας και οδηγίες χειρισμού

Φυλάγεται όλα τα συνημμένα έγγραφα και παραδίδεται το εργαλείο μόνο μαζί με αυτά τα έγγραφα.

#### 1) Χώρος εργασίας

- Διατηρείτε το χώρο που εργάζεσθε καθαρό και καλά φωτισμένο.** Αταξία στο χώρο που εργάζεσθε και μη φωτισμένες περιοχές εργασίας μπορεί να οδηγήσουν σε ατυχήματα.
- Μην εργάζεσθε με το ηλεκτρικό εργαλείο σε περιβάλλον που υπάρχει κίνδυνος έκρηξης, στο οποίο υπάρχουν εύφλεκτα υγρά, αέρια ή σκόνη.** Τα ηλεκτρικά εργαλεία μπορεί να δημιουργήσουν σπινθηρισμό ο οποίος μπορεί να αναφλέξει τη σκόνη ή τις αναθυμιάσεις.
- Όταν χρησιμοποιείτε το ηλεκτρικό εργαλείο κρατάτε τα παιδιά κι άλλα τυχόν πρόσωπα μακριά από το χώρο που εργάζεσθε.** Σε περίπτωση που άλλα άτομα αποσπάσουν την προσοχή σας μπορεί να χάσετε τον έλεγχο του μηχανήματος.

#### 2) Ηλεκτρική ασφάλεια

- Το φισ του καλωδίου του ηλεκτρικού εργαλείου πρέπει να ταιριάζει στην αντίστοιχη πρίζα.** Δεν επιτρέπεται με κανένα τρόπο η μετασκευή του φισ. Μην χρησιμοποιείτε προσαρμοστικά φισ σε συνδυασμό με ηλεκτρικά εργαλεία συνδεδεμένα με τη γη (γειωμένα). Άθικτα φισ

και κατάλληλες πρίζες μειώνουν τον κίνδυνο ηλεκτροπληξίας.

- Αποφεύγετε την επαφή του σώματός σας με γειωμένες επιφάνειες όπως σωλήνες, θερμαντικά σώματα (καλοριφέρ), κουζίνες και ψυγεία.** Όταν το σώμα σας είναι γειωμένο αυξάνεται ο κίνδυνος ηλεκτροπληξίας.
  - Μην εκθέτετε το ηλεκτρικό εργαλείο στη βροχή ή την υγρασία.** Η διείσδυση νερού στο ηλεκτρικό εργαλείο αυξάνει τον κίνδυνο ηλεκτροπληξίας.
  - Μη χρησιμοποιείτε το καλώδιο για να μεταφέρετε ή να αναρτήσετε το ηλεκτρικό εργαλείο ή για να βγάλετε το φισ από την πρίζα.** Κρατάτε το καλώδιο μακριά από υψηλές θερμοκρασίες, λάδια, κοφτερές ακμές ή κινούμενα εξαρτήματα. Τυχόν χαλασμένα ή μπερδεμένα καλώδια αυξάνουν τον κίνδυνο ηλεκτροπληξίας.
  - Όταν εργάζεσθε με το ηλεκτρικό εργαλείο στο ύπαιθρο χρησιμοποιείτε πάντοτε καλώδια επιμήκυνσης (μπαλάντζες) που έχουν εγκριθεί για χρήση σε εξω-τερικούς χώρους.** Η χρήση καλωδίων επιμήκυνσης εγκριμένων για εργασία σε εξωτερικούς χώρους μειώνει τον κίνδυνο ηλεκτροπληξίας.
- #### 3) Ασφάλεια προσώπων
- Να είσθε πάντοτε προσεκτικός/προσεκτική, να δίνετε προσοχή στην εργασία που κάνετε και να χειρίζεσθε το ηλεκτρικό εργαλείο με περισκεψη.** Μην κάνετε χρήση του ηλεκτρικού εργαλείου όταν βρίσκεσθε υπό την επιρροή ναρκωτικών, οινοπνεύματος ή φαρμάκων. Μια στιγμιαία απροσεξία κατά το χειρισμό του ηλεκτρικού εργαλείου μπορεί να οδηγήσει σε σοβαρούς τραυματισμούς.
  - Φοράτε προστατευτικά ενδύματα και πάντοτε προστατευτικά γυαλιό.** Όταν φοράτε ενδύματα ασφαλείας, ανάλογα με το υπό χρήση ηλεκτρικό εργαλείο, όπως προσωπίδα προστασίας από σκόνη, αντιολισθικά παπούτσια ασφαλείας, κράνη ή ωτασπίδες, μειώνεται ο κίνδυνος τραυματισμών.
  - Αποφεύγετε την αθέλητη θέση σε λειτουργία του ηλεκτρικού εργαλείου.**

**Βεβαιωθείτε, ότι ο διακόπτης ON/OFF βρίσκεται στη θέση «OFF», πριν συνδέσετε το ηλεκτρικό εργαλείο με την πρίζα.** Όταν μεταφέρετε το ηλεκτρικό εργαλείο έχοντας το δάκτυλό σας στο διακόπτη ON/OFF ή αν συνδέσετε το ηλεκτρικό εργαλείο με την πηγή ρεύματος όταν ο διακόπτης ON/OFF βρίσκεται στη θέση «ON», αυτό μπορεί να οδηγήσει σε σοβαρούς τραυματισμούς.

- d) **Αφαιρείτε από τα ηλεκτρικά εργαλεία πριν τα θέσετε σε λειτουργία τυχόν συναρμολογημένα χρησιμοποιήσιμα εργαλεία ή κλειδιά.** Ένα εργαλείο ή κλειδί συναρμολογημένο στο περιστρεφόμενο εξάρτημα ενός ηλεκτρικού εργαλείου μπορεί να οδηγήσει σε τραυματισμούς.
  - e) **Μην υπερκτιμάτε τον εαυτό σας. Φροντίζετε για την ασφαλή στήριξη του σώματός σας και διατηρείτε πάντοτε την ισορροπία σας.** Αυτό σας επιτρέπει τον καλύτερο έλεγχο το ηλεκτρικού εργαλείου σε περιπτώσεις απροσδόκητων καταστάσεων.
  - f) **Φοράτε κατάλληλη ενδυμασία εργασίας. Μη φοράτε φαρδιά ενδύματα ή κοσμήματα.** Κρατάτε τα μαλλιά σας, τα ενδύματα σας και τα γάντια σας μακριά από τα κινούμενα εξαρτήματα. Χαλαρή ενδυμασία, κοσμήματα και μακριά μαλλιά μπορεί να εμπλακούν στα κινούμενα εξαρτήματα.
  - g) **Αν υπάρχει η δυνατότητα συναρμολόγησης διατάξεων αναρρόφησης ή συλλογής σκόνης, βεβαιωθείτε αν οι διατάξεις αυτές είναι συνδεδεμένες καθώς κι αν χρησιμοποιούνται σωστά.** Η χρήση τέτοιων διατάξεων μειώνει τους κινδύνους που προέρχονται από τη σκόνη.
- 4) Προσεκτικός χειρισμός και χρήση των ηλεκτρικών εργαλείων**
- a) **Μην υπερφορτώνετε το ηλεκτρικό εργαλείο.** Χρησιμοποιείτε για την εκάστοτε εργασία σας το ηλεκτρικό εργαλείο που προορίζεται γι αυτήν. Με το κατάλληλο ηλεκτρικό εργαλείο εργάζεσθε καλύτερα και ασφαλέστερα στην αναφερόμενη περιοχή ισχύος.
  - b) **Μη χρησιμοποιήσετε ποτέ ένα ηλεκτρικό εργαλείο του οποίου ο διακόπτης ON/OFF είναι χαλασμένος.** Ένα ηλεκτρικό εργαλείο το οποίο δεν μπορεί να τεθεί πλέον σε ή εκτός λειτουργίας είναι επικίνδυνο και πρέπει να επισκευαστεί.
  - c) **Βγάλτε το φως από την πρίζα πριν διεξάγετε κάποια εργασία ρύθμισης στο ηλεκτρικό εργαλείο, πριν αντικαταστήσετε/αλλάξετε κάποιο εξάρτημα ή όταν πρόκειται να το διαφυλάξετε/αποθηκεύσετε.** Αυτά τα προληπτικά μέτρα ασφαλείας μειώνουν τον κίνδυνο να τεθεί το μηχάνημα αθέλητα σε λειτουργία.
  - d) **Διαφυλάγεται τα ηλεκτρικά εργαλεία που δε χρησιμοποιείτε μακριά από παιδιά.** Μην αφήνετε άτομα που δεν είναι εξοικειωμένα με το ηλεκτρικό εργαλείο ή δεν έχουν διαβάσει αυτές τις οδηγίες χρήσης να το χρησιμοποιήσουν. Τα

ηλεκτρικά εργαλεία είναι επικίνδυνα όταν χρησιμοποιούνται από άπειρα πρόσωπα.

- e) **Να περιποιήστε προσεκτικά το ηλεκτρικό σας εργαλείο και να ελέγχετε, αν τα κινούμενα τμήματά του λειτουργούν άψογα και δεν μπλοκάρουν, ή μήπως έχουν χαλάσει ή σπάσει εξαρτήματα, τα οποία επηρεάζουν έτσι αρνητικά τον τρόπο λειτουργίας του ηλεκτρικού εργαλείου.** Δώστε τυχόν χαλασμένα εξαρτήματα του ηλεκτρικού εργαλείου για επισκευή πριν το χρησιμοποιήσετε πάλι. Η ανεπαρκής συντήρηση των ηλεκτρικών εργαλείων αποτελεί αιτία πολλών ατυχημάτων.
  - f) **Διατηρείτε τα κοπτικά εργαλεία κοφτερά και καθαρά.** Τα κοπτικά εργαλεία που συντηρούνται με προσοχή μπορούν να οδηγηθούν εύκολα και να ελεγχθούν καλύτερα.
  - g) **Χρησιμοποιείτε τα ηλεκτρικά εργαλεία, τα εξαρτήματα, τα χρησιμοποιήσιμα εργαλεία κτλ. σύμφωνα με τις παρούσες οδηγίες καθώς και όπως προβλέπεται για τον εκάστοτε τύπο μηχανήματος.** Λαμβάνετε ταυτόχρονα υπόψη σας τις συνθήκες εργασίας και την υπό εκτέλεση εργασία. Η χρήση του ηλεκτρικού εργαλείου για άλλες εκτός από τις προβλεπόμενες εργασίες μπορεί να δημιουργήσει επικίνδυνες καταστάσεις.
- 5) Χρήση κι επιμελής χειρισμός εργαλείων μπαταρίας**
- a) **Πριν τοποθετήσετε το μπλοκ μπαταρίας βεβαιωθείτε ότι ο διακόπτης ON/OFF βρίσκεται στη θέση OFF.** Η τοποθέτηση του μπλοκ μπαταρίας στο ηλεκτρικό εργαλείο όταν ο διακόπτης ON/OFF βρίσκεται στη θέση ON μπορεί να οδηγήσει σε ατυχήματα.
  - b) **Φορτίζετε μόνο με φορτιστές που προβλέπει ο κατασκευαστής.** Η φόρτιση με φορτιστές που δεν προορίζονται για τον υπό φόρτιση τύπο του μπλοκ μπαταρίας δημιουργεί κίνδυνο πυρκαγιάς.
  - c) **Χρησιμοποιείτε τα ηλεκτρικά εργαλεία πάντοτε με τα προβλεπόμενα γι αυτά μπλοκ μπαταρίας.** Η χρήση διαφορετικών μπλοκ μπαταρίας μπορεί να οδηγήσει σε τραυματισμούς ή πυρκαγιά.
  - d) **Διαφυλάγεται τις μπαταρίες που δε χρησιμοποιείτε μακριά από μεταλλικά αντικείμενα, π. χ. από συνδετήρες χαρτιών, νομίσματα, κλειδιά, καρφιά, βίδες κι άλλα παρόμοια μικροαντικείμενα, τα οποία θα μπορούσαν να επιγεφυρώσουν τις διάφορες μεμονωμένες επαφές.** Μια επιγεφύρωση από μεταλλικά αντικείμενα μπορεί να προκαλέσει βραχυκύκλωμα, σπινθηρισμό ή πυρκαγιά.
  - e) **Υπό δυσμενείς συνθήκες λειτουργίας μπορεί να διαρρεύσουν υγρά από την μπαταρία.** Αποφεύγετε κάθε επαφή με μια μη στεγανή μπαταρία. Σε περίπτωση ακούσιας επαφής με τα υγρά, ξεπλύντε αμέσως με νερό την αντίστοιχη θέση επαφής. Εκτός από αυτό, αν τα υγρά διεισδύσουν στα μάτια σας, επισκεφτή-

**τε χωρίς καθυστέρηση ένα γιατρό.** Τα διαρρέοντα υγρά των μπαταριών μπορεί να προκαλέσουν ερεθισμούς ή και εγκαύματα.

## 6) Service

a) **Δίνετε το ηλεκτρικό σας εργαλείο για επισκευή από άριστα ειδικευμένο προσωπικό, μόνο με γνήσια ανταλλακτικά.** Έτσι εξασφαλίζεται η διατήρηση της ασφάλειας του ηλεκτρικού εργαλείου.

## 2.2 Υποδείξεις ασφαλείας ειδικές για το εργαλείο

- Οι παραμορφωμένοι δίσκοι ή οι δίσκοι με ρωγμές όπως και οι δίσκοι με αμβλείες και χαλασμένες κόψεις δεν επιτρέπεται να χρησιμοποιηθούν.
- Η σέγα πρέπει να τοποθετείται στο προοριζόμενο για κόψιμο κομμάτι πάντοτε με την πριονόλαμα σε κίνηση.



Χρησιμοποιείτε κατάλληλο προσωπικό εξοπλισμό προστασίας: Προστασία ακοής (ωτασπίδες), προστατευτικά γυαλιά, προσωπικά προστασίας από τη σκόνη στις εργασίες που δημιουργούν σκόνη, προστατευτικά γάντια κατά την επεξεργασία τραχιών υλικών και κατά την αλλαγή της φρέζας.

## 2.3 Επεξεργασία μετάλλου



Κατά την επεξεργασία μετάλλου, για λόγους ασφαλείας, πρέπει να τηρηθούν τα ακόλουθα μέτρα:

- Σύνδεση ενός μικροαυτόματου διακόπτη προστασίας εσφαλμένου ρεύματος (FI, PRCD).
- Σύνδεση του εργαλείου σε μία κατάλληλη συσκευή αναρρόφησης.
- Τακτικός καθαρισμός της εργαλείου από τα αποθέματα της σκόνης στο περίβλημα του κινητήρα.



Χρήση προστατευτικών γυαλιών.

## 3 Στοιχεία θορύβου και κραδασμών

Οι εξακριβωμένες κατά EN 60745 τιμές ανέρχονται κανονικά:

Άθμη ηχητικής πίεσης/άθμη ηχητικής ισχύος  
PS 300 Q, PSB 300 Q 86/97 dB(A)  
PS 300 EQ, PSB 300 EQ 83/94 dB(A)  
Επαύξηση αβεβαιότητας μέτρησης K = 4 dB



Φοράτε πάντοτε ωτασπίδες!

Ιολογημένη επιτάχυνση  
PS 300 Q, PS 300 EQ 6 m/s<sup>2</sup>  
PSB 300 Q, PSB 300 EQ < 2,5 m/s<sup>2</sup>

## 4 Ηλεκτρική σύνδεση και έναρξη λειτουργίας

Η τάση του δικτύου πρέπει να ταυτίζεται με τα στοιχεία στην πινακίδα ισχύος



Πριν τη σύνδεση ή την αποσύνδεση του καλωδίου παροχής ρεύματος θέτετε τη μηχανή πάντοτε εκτός λειτουργίας!

Για τη σύνδεση και αποσύνδεση του καλωδίου τροφοδοσίας ρεύματος βλέπε εικόνα 2a.

Οι συσκευές PS 300 Q και PS 300 EQ διαθέτουν έναν συρόμενο διακόπτη (1.1) για την ενεργοποίηση/απενεργοποίηση (I = ON, 0 = OFF).

Οι συσκευές PSB 300 και PSB 300 EQ διαθέτουν ένα μπουτόν (2.2) για την ενεργοποίηση/απενεργοποίηση. Για συνεχή λειτουργία ο διακόπτης μπορεί να ασφαλίσει με το κουμπί μανδάλωσης (2.1). Πατώντας ξανά το μπουτόν απασφαλίζεται η μανδάλωση.

## 5

### Ρυθμίσεις στο εργαλείο



Πριν από κάθε εργασία στο λειαντήρα πρέπει να απομακρύνεται πάντοτε ο ρευματολήπτης από την πρίζα του ρεύματος.

### 5.1 Αλλαγή εργαλείου

- Ανοίξτε το μοχλό σύσφιξης (3.4) μέχρι το τέρμα,
- αφαιρέστε την υπάρχουσα πριονόλαμα,
- σπρώξτε μια νέα πριονόλαμα μέχρι το τέρμα μέσα στην υποδοχή της πριονόλαμας (3.1),
- κλείστε το μοχλό σύσφιξης.

### 5.2 Ρύθμιση του οδηγού της πριονόλαμας

Για την καλύτερη οδήγηση της πριονόλαμας οι παλινδρομικές σέγες διαθέτουν αμέσως πάνω από το προοριζόμενο για κόψιμο κομμάτι έναν πρόσθετο οδηγό από σκληρομέταλλο (3.2). Με το κλειδί κεφαλής κοίλου εξαγώνου (Άλ-λεν) (1.3) βιδώστε τη βίδα (3.3) τόσο, ώσπου να ακουμπούν σχεδόν οι σιαγόνες πάνω στην πριονόλαμα.



Η πριονόλαμα πρέπει όμως να μπορεί να κινείται ακόμα εύκολα!

### 5.3 Τοποθέτηση του προφυλακτήρα σκληθρών

Ο προφυλακτήρας σκληθρών καθιστά δυνατά τα κοψίματα με καθαρές ακμές τομής χωρίς ξεφτίσματα ακόμα και στην πλευρά εξόδου της πριονόλαμας.

- Με απενεργοποιημένη τη μηχανή σπρώξτε τον προφυλακτήρα σκληθρών (4.3) μέχρι την πριονόλαμα πάνω στον οδηγό (4.2),
- θέστε σε λειτουργία τη σέγα,
- με κινούμενη τη μηχανή σπρώξτε τον προφυλακτήρα σκληθρών σε μια επίπεδη επιφάνεια προς τα μέσα τόσο, πριονίζοντας συγχρόνως, ώσπου ο προφυλακτήρας σκληθρών να ευθυγραμμιστεί με την μπροστινή ακμή του τραπέζιου πριονίσματος.

**Υπόδειξη:** Για να λειτουργεί ο προφυλακτήρας σκληθρών αξιόπιστα, πρέπει να βρίσκεται και στις δυο πλευρές πολύ κοντά στην πριονόλαμα. Γι' αυτό για κοψίματα χωρίς ξέφτισμα πρέπει σε κάθε αλλαγή της πριονόλαμας να τοποθετείται επίσης και ένας νέος προφυλακτήρας σκληθρών.

#### 5.4 Τοποθέτηση του προφυλακτήρα εκτόξευσης των πριονιδιών

Ο προφυλακτήρας εκτόξευσης των πριονιδιών εμποδίζει μια εκτόξευση των πριονιδιών και βελτιώνει την αποτελεσματικότητα της αναρρόφησης των πριονιδιών.

- Τοποθετήστε τον προφυλακτήρα εκτόξευσης των πριονιδιών (2.8) μεταξύ του τραπεζιού πριονίσματος και του μοχλού σύσφιξης,
- σπρώξτε τον προφυλακτήρα εκτόξευσης των πριονιδιών ελαφρά προς τα πίσω, ώσπου να ασφαλίσει.

#### 5.5 Αναρρόφηση



Συνδέετε το εργαλείο πάντοτε σε μια διάταξη αναρρόφησης.

Με τον προσαρμογέα αναρρόφησης (2.4) μπορούν να συνδεθούν οι σέγες σε μια συσκευή αναρρόφησης (διάμετρος εύκαμπτου σωλήνα 27 mm). Κατά την εργασία με αναρρόφηση χρησιμοποιείτε πάντοτε έναν προφυλακτήρα σκληρών, για να εμποδίσετε το φράξιμο των καναλιών αναρρόφησης.

- Τοποθετήστε τον προσαρμογέα αναρρόφησης στο πίσω άνοιγμα του τραπεζιού πριονίσματος, έτσι ώστε το άγκιστρο (2.6) να ασφαλίσει στην εγκοπή (2.7).
- Πιέζοντας το μοχλό (2.5), μπορεί να αφαιρεθεί ξανά ο προσαρμογέας αναρρόφησης.

#### 5.6 Ρύθμιση του τραπεζιού πριονίσματος

Το τραπέζι πριονίσματος μπορεί να στραφεί και προς τις δύο πλευρές για τα λοξά κοψίματα μέχρι και τις 45°.

- Αφαιρέστε τον προφυλακτήρα εκτόξευσης των πριονιδιών και τον προφυλακτήρα σκληρών,
- λύστε τη βίδα σύσφιξης (4.1) με το κλειδί κεφαλής κοίλου εξαγώνου (Άλλεν) (1.3),
- σπρώξτε το τραπέζι πριονίσματος περίπου 5 mm προς τα εμπρός,
- ρυθμίστε την επιθυμητή γωνία σύμφωνα με την κλίμακα (5.2),
- σφίξτε σταθερά τη βίδα σύσφιξης (4.1).

**Για πριόνισμα κοντά στο περιθώριο μπορεί το τραπέζι πριονίσματος να μετατοπιστεί προς τα πίσω.**

- Αφαιρέστε τον προφυλακτήρα εκτόξευσης των πριονιδιών και τον προφυλακτήρα σκληρών,
- λύστε τη βίδα σύσφιξης (4.1) με το κλειδί κεφαλής κοίλου εξαγώνου (Άλλεν) (1.3),
- σπρώξτε το τραπέζι πριονίσματος στην πίσω θέση, έτσι ώστε ο πείρος κεντραρίσματος (5.1) να ταιριάσει στο άνοιγμα (5.3),
- σφίξτε σταθερά τη βίδα σύσφιξης (4.1).

#### 5.7 Ρύθμιση της παλινδρόμησης

Για να μπορεί κανείς να επεξεργαστεί διαφορετικά υλικά με μια ιδανική πρόωση, οι παλινδρομικές σέγες διαθέτουν μια ρυθμιζόμενη παλινδρόμηση. Με το διακόπτη παλινδρόμησης

(1.4) επιλέγεται η επιθυμητή θέση:

θέση 0 = παλινδρόμηση εκτός λειτουργίας

θέση 3 = μέγιστη παλινδρόμηση

#### Συνιστούμενη ρύθμιση της παλινδρόμησης

Σκληρό και μαλακό ξύλο	1-3
Σανίδες ξυλουργού, κοντραπλακέ	1-2
Μοριοσανίδες, ινοσανίδες	1-3
Πλαστικά υλικά	1-2
Κεραμικά υλικά	0
Αεουμινίου, μη σιδηρούχα μέταλλα	0-2
Χάλυβας	0-1

#### 5.8 Ρύθμιση του αριθμού παλινδρομήσεων (PS 300 EQ, PSB 300 EQ)



Ο αριθμός των παλινδρομήσεων μπορεί να ρυθμιστεί αδιαβάθμητα με το ρυθμιστικό τροχό (1.2, 2.3) μεταξύ 1.000 και 2.900 στροφές/λεπτό. Έτσι μπορείτε να προσαρμόσετε ιδανικά την ταχύτητα κοπής στο εκάστοτε υλικό.

#### Συνιστούμενος αριθμός παλινδρομήσεων (θέση του τροχίσκου ρύθμισης)

Σκληρό και μαλακό ξύλο, σανίδες ξυλουργού, κοντραπλακέ, μοριοσανίδες	6
Ινοσανίδες	4-6
Πλαστικά υλικά	3-6
Κεραμικά υλικά	3-5
Αεουμινίου, μη σιδηρούχα μέταλλα	3-5
Χάλυβας	2-4

#### 6 Εργασία με το εργαλείο



Στερεώνετε το επεξεργαζόμενο κομμάτι πάντοτε έτσι, ώστε να μην μπορεί να κινηθεί κατά την επεξεργασία.

#### 6.1 Ελεύθερα οδηγούμενη σύμφωνα με τη γραμμή κοψίματος

Με την τριγωνική του μορφή ο προφυλακτήρας σκληρών (4.3) δείχνει τη βοηθητική γραμμή κοψίματος της πριονόλαμας. Έτσι διευκολύνεται το πριόνισμα σύμφωνα με τη γραμμή κοψίματος.

#### 6.2 Βύθισμα στο υλικό χωρίς προηγούμενη διάνοιξη οπής

Για το πριόνισμα με βύθισμα σε υλικά με βάση το ξύλο πρέπει να βρίσκεται το τραπέζι πριονίσματος στην μπροστινή θέση (βασική θέση, βλέπε Εικ. 1).

- Τοποθετήστε το πριόνι στην μπροστινή ακμή του τραπεζιού,
- βυθίστε το πριόνι με το μέγιστο αριθμό παλινδρομήσεων και τη θέση παλινδρόμησης 3 στο προοριζόμενο για κόψιμο κομμάτι (Εικ. 6).

#### 7 Αξεσουάρ



Μην εκθέτετε τους δίσκους αναρρόφησης για μεγαλύτερο χρονικό διάστημα στην άμεση ηλιακή ακτινοβολία, επειδή διαφορετικά χάνουν την ελαστικότητά τους.

### 7.1 Festool σύστημα οδηγών FS

Η χρήση του Festool συστήματος οδηγών FS (Εικ. 7) σας διευκολύνει να πετύχετε ένα ευθύ και ακριβές κόψιμο, ιδιαίτερα σε πάχη υλικού μέχρι 20 mm. Προς τούτο η σέγα τοποθετείται σ' έναν αναστολέα οδηγό (7.1, αριθ. παραγγελίας 490031), και οδηγείται μ' αυτόν κατά μήκος της ράγας οδηγού. Για τη ρύθμιση χωρίς τζόγο στο αναστολέα οδηγό υπάρχουν δύο ρυθμιζόμενες σιαγόνες οδήγησης (7.2). Αυτές οι σιαγόνες μπορούν να επαναρυθμιστούν με το κλειδί κεφαλής κοίλου εξαγώνου (Άλλεν) (1.3). Χρησιμοποιείτε κατά τη χρήση του αναστολέα οδηγού μόνο οδοντωτές πριονολάμες. Προτείνουμε την πριονολάμα Festool S 75/4 FSG.

### 7.2 Αναστολέας παράλληλης οδήγησης

Με τον αναστολέα παράλληλης οδήγησης (παραγγελίας 490119) μπορεί να οδηγηθεί η σέγα παράλληλα με την ακμή του κομματιού. Ο αναστολέας παράλληλης οδήγησης μπορεί να μονταριστεί και από τις δύο πλευρές στο τραπέζι πριονίσματος:

- Σπρώξτε το βραχίονα σύσφιξης (8.1) από εμπρός πάνω στο τραπέζι πριονίσματος,
- σπρώξτε τον αναστολέα παράλληλης οδήγησης (8.2) από τα πλάγια με τη βοήθεια του βραχίονα σύσφιξης στην επιθυμητή θέση,
- σφίξτε σταθερά το περιστροφικό κουμπι (8.3).

### 7.3 Διάταξη κυκλικού κοψίματος

Με τη διάταξη κυκλικού κοψίματος (παραγγελίας 490118) μπορούν να γίνουν κυκλικά κοψίματα με μια διάμετρο μεταξύ 120 και 720 mm. Η διάταξη κυκλικού κοψίματος μπορεί να μονταριστεί και από τις δύο πλευρές στο τραπέζι πριονίσματος:

- Σπρώξτε το βραχίονα σύσφιξης (8.1) από εμπρός πάνω στο τραπέζι πριονίσματος,
- σπρώξτε τη διάταξη κυκλικού κοψίματος (8.4) από τα πλάγια με τη βοήθεια του βραχίονα σύσφιξης στην επιθυμητή θέση,
- σφίξτε σταθερά το περιστροφικό κουμπι (8.3),
- τοποθετήστε τη μύτη του διαβήτη (8.5) στην πίσω οπή της διάταξης κυκλικού κοψίματος.

### 7.4 Festool CMS

Με την τοποθέτηση των σεγών στο σύστημα Festool "CMS" αποκτά κανείς ένα ημισταθερό επιτραπέζιο πριόνι για διαμόρφωση. Σχετικές πληροφορίες σας δίνει το εγχειρίδιο "CMS".

### 7.5 Δίσκοι πριονίσματος, υπόλοιπα αξεσουάρ

Για να μπορείτε να κόψετε διαφορετικά υλικά γρήγορα και καθαρά, η Festool σας προσφέρει για κάθε περίπτωση χρήσης πριονόλαμες ειδικά προσαρμοσμένες στις σέγες Festool που έχετε. Για τους αριθμούς παραγγελίας των αξεσουάρ και των εργαλείων συμβουλευθείτε τον κατάλογο Festool ή στο Internet στη διεύθυνση "www.festool.com".

### 8 Συντήρηση και φροντίδα



Πριν από κάθε εργασία στο λειαντήρα πρέπει να απομακρύνεται πάντοτε ο ρευματολήπτης από την πρίζα του ρεύματος.



Όλες οι εργασίες συντήρησης και επισκευής, που απαιτούν το άνοιγμα του κελύφους του κινητήρα, επιτρέπεται να πραγματοποιούνται μόνο από ένα εξουσιοδοτημένο συνεργείο σέρβις πελατών.

Διατηρείτε τη συσκευή και τις σχισμές αερισμού πάντα καθαρές.

### 9 Εγγύηση

Για τυχόν σφάλματα υλικού ή κατασκευαστικά σφάλματα τις συσκευές μας παρέχουμε μια εγγύηση σύμφωνα με τις νομικές διατάξεις που ισχύουν ειδικά σε κάθε χώρα, το λιγότερο όμως 12 μήνες. Στις χώρες της ΕΕ ο χρόνος εγγύησης, ανέρχεται στους 24 μήνες (αποδεικτικό στοιχείο ο λογαριασμός ή το δελτίο αποστολής). Οι ζημιές που οφείλονται κυρίως σε φυσική φθορά, υπερφόρτωση ή ακατάλληλη χρήση και οι ζημιές που οφείλονται στο χρήστη ή σε μια χρήση αντίθετη με τις οδηγίες χειρισμού καθώς και οι ζημιές που ήταν γνωστές κατά την αγορά, δεν καλύπτονται από την εγγύηση. Οι διαμαρτυρίες αναγνωρίζονται μόνο, όταν στείλετε τη συσκευή συναρμολογημένη στον προμηθευτή ή σ' ένα εξουσιοδοτημένο συνεργείο εξυπηρέτησης πελατών της Festool. Φυλάξτε καλά τις οδηγίες χειρισμού, τις υποδείξεις ασφαλείας, τον κατάλογο ανταλλακτικών και την απόδειξη αγοράς. Κατά τ' άλλα ισχύουν οι εκάστοτε ισχύοντες όροι εγγύησης του κατασκευαστή.

### Παρατήρηση

Λόγω των συνεχών εργασιών έρευνας και εξέλιξης, διατηρούμε την επιφύλαξη για τυχόν αλλαγές στα αναφερόμενα εδώ τεχνικά στοιχεία.

### 10 Δήλωση πιστότητας ΕΚ

Δηλώνουμε με αποκλειστική μας ευθύνη, ότι αυτό το προϊόν ταυτίζεται με τα ακόλουθα πρότυπα και έγγραφα τυποποίησης. EN 60745, EN 60335-2-29, EN 55014, EN 61000 σύμφωνα με τις διατάξεις των οδηγιών 2006/95/ΕΚ, 98/37/ΕΚ (έως 28η Δεκ. 2009), 2006/42/ΕΚ (από 29η Δεκ. 2009), 2004/108/ΕΚ.

Dr. Johannes Steimel  
Διευθυντής Έρευνας και Ανάπτυξης  
Festool GmbH, Wendlingen



